

Helyi Esélyegyenlőségi Program

Mártély Község Önkormányzata



2018-2023.

2020. évi felülvizsgálat

Tartalom

Tartalom	2
1 Bevezetés	5
1.3 A település bemutatása	5
Földrajzi elhelyezkedés	5
Természeti adottságok	6
Állat és növényvilág	8
Gazdasági-társadalmi környezet bemutatása	10
1.4 Társadalom	12
1.5 Kultúra, civil szervezetek, települési megtartóerő	14
1.6 Értékeink, küldetésünk	15
1.7 Célok	16
2 A Helyi Esélyegyenlőségi Program Helyzetelemzése (HEP HE)	17
2.3 Jogszabályi háttér bemutatása	17
Az esélyegyenlőségi célcsoportokat érintő helyi szabályozás rövid bemutatása	19
Stratégiai környezet bemutatása	20
Kapcsolódás helyi stratégiai és települési önkormányzati dokumentumokkal, koncepciókkal, programokkal	22
Pályázatok	22
2.4 A mélyszegénységben élők és a romák helyzete, esélyegyenlősége	29
Foglalkoztatottság, munkaerő-piaci integráció	29
Nyilvántartott álláskereső száma és aránya, 15-64 évesek száma	30
Lakhatás, lakáshoz jutás, lakhatási szegregáció	35
Telepek, szegregátumok helyzete	36
Egészségügyi és szociális szolgáltatásokhoz való hozzáférés	36
Közösségi viszonyok, helyi közélet bemutatása	39
A roma nemzetiségi önkormányzat célcsoportokkal kapcsolatos esélyegyenlőségi tevékenysége, partnersége a települési önkormányzattal	39
Következtetések: problémák beazonosítása, fejlesztési lehetőségek meghatározása	39
A mélyszegénységben élők és a romák helyzete, esélyegyenlősége vizsgálata során településünkön	39
beazonosított problémák	39
fejlesztési lehetőségek	39
Magas az alacsony jövedelműek aránya a településen	39
Továbbképzések és átképzések biztosítása	39
Az idősek helyzete, esélyegyenlősége vizsgálata során településünkön	40
beazonosított problémák	40
fejlesztési lehetőségek	40
A nők helyzete, esélyegyenlősége vizsgálata során településünkön	40
beazonosított problémák	40

fejlesztési lehetőségek	40
krízis helyzetben igénybe vehető szolgáltatások nem ismertek	40
lakossági tájékoztatás	40
2.5 A gyermekek helyzete, esélyegyenlősége, gyermekszegénység	41
A gyermekek helyzetének általános jellemzői (pl. gyermekek száma, aránya, életkori megoszlása, demográfiai trendek stb.)	41
Gyermek jogán járó helyi juttatásokban részesülők száma, aránya	43
Szegregált, telepszerű lakókörnyezetben élő gyermekek helyzete, esélyegyenlősége	43
Védőnői ellátás jellemzői (pl. a védőnő által ellátott települések száma, egy védőnőre jutott ellátott, betöltetlen státuszok)	44
Gyermekorvosi ellátás jellemzői	44
Gyermekjóléti alapellátás	45
A gyerekek helyzete, esélyegyenlősége vizsgálata során településünkön	47
beazonosított problémák	47
fejlesztési lehetőségek	47
0-3- évesek korai fejlesztése hiányzik	47
0-3 éveseknek szervezett fejlesztő programok	47
2.6 A fogyatékkal élők helyzete, esélyegyenlősége	48
A településen fogyatékkal élő személyek főbb jellemzői, sajátos problémái	48
Fogyatékkal élő személyek pénzügyi és természetbeni ellátása, kedvezményei	49
A közszolgáltatásokhoz, közösségi közlekedéshez, információhoz és a közösségi élet gyakorlásához való hozzáférés lehetőségei, akadálymentesítés	50
Települési önkormányzati tulajdonban lévő középületek akadálymentesítettsége	50
Közösségi közlekedés, járdák, parkok akadálymentesítettsége	51
Következtetések: problémák beazonosítása, fejlesztési lehetőségek meghatározása	51
A fogyatékkal élők helyzete, esélyegyenlősége vizsgálata során településünkön	51
beazonosított problémák	51
fejlesztési lehetőségek	51
3 Megvalósítás	52
3.3 A megvalósítás előkészítése	52
3.4 A megvalósítás folyamata	52
A HEP Fórum működése	53
3.5 Monitoring és visszacsatolás	53
3.6 Nyilvánosság	54
3.7 Kötelezettségek és felelősség	54
3.8 Érvényesülés, módosítás	55
3.9 Intézkedési tervek	56
Nők tájékoztatása	56
Helyi értékeink megőrzése	57
A mélyszegénységben élők megélhetési lehetőségeinek bővítése	58

Baba-mama klub _____	59
Vár a bölcsi _____	60
A nők egészségügyi állapotának megőrzése és javítása _____	61
Ifi Pont _____	62
Digitális média műveltség szülőknek – <i>felülvizsgálati kiegészítés</i> _____	63
Akadálymentes környezet _____	64
Megváltozott munkaképességűek képzése _____	65
Digitális Jólét Program _____	66
3.10 Összegző intézkedési terv – táblázat _____	68

„Fel kell ismernünk, hogy az a társadalom, amely értékeit az anyagi jólétre szűkíti le, intézményeit, emberi és természeti értékeit pedig a megszerzéshez szükséges versenynek rendeli alá, elveszíti a másokkal, a közösséggel szemben tanúsított szolidaritását. Mindezek alapján újra kell értékelnünk a jó erkölcsben rejlő eszméket, felismerni, hogy az anyagi érdekek miatt elhanyagolt emberi és természeti értékek teremtő ereje nélkül nem létezik sem egyéni, sem társadalmi boldogulás.”

Idézet az NFFT (Nemzeti Fenntartható Fejlődési Tanács) Jövő kereső című jelentésének rövidített változatából.

Helyi Esélyegyenlőségi Program (HEP)

1 Bevezetés

Összhangban az Egyenlő Bánásmódról és az Esélyegyenlőség Előmozdításáról szóló 2003. évi CXXV. törvény, a helyi esélyegyenlőségi programok elkészítésének szabályairól és az esélyegyenlőségi mentorokról szóló 321/2011. (XII. 27.) Korm. rendelet és a helyi esélyegyenlőségi program elkészítésének részletes szabályairól szóló 2/2012. (VI. 5.) EMMI rendelet rendelkezéseivel, Mártély Község Önkormányzata Esélyegyenlőségi Programban rögzíti az esélyegyenlőség érdekében szükséges feladatokat.

Az önkormányzat vállalja, hogy az elkészült és elfogadott Esélyegyenlőségi Programmal összehangolja a település más dokumentumait¹, valamint az önkormányzat fenntartásában lévő intézmények működtetését. Vállalja továbbá, hogy az Esélyegyenlőségi Program elkészítése során bevonja partneri kapcsolatrendszerét, különös tekintettel a köznevelés állami és nem állami intézményfenntartóira.

Jelen helyzetelemzés az Esélyegyenlőségi Program megalapozását szolgálja.

1.3 A település bemutatása

Földrajzi elhelyezkedés



Mártély község Csongrád megye Hódmezővásárhelyi kistérségében található. Községünk észak-nyugati irányban 10 km-re fekszik Hódmezővásárhelytől, a Tisza partján. Természeti környezete a Dél-Alföldön az Alföldi és a Tisza folyóparti geológiai és bioszférikus adottságaival rendelkezik.

1. kép: Településrendezési terv, Településszerkezeti terv, Local Agenda, Hódmezővásárhelyi Kistérség Gazdaságfejlesztési terve

Természeti adottságok

A természeti adottságok alatt elsősorban külső meghatározottságként az éghajlat, illetve ide kapcsolódóan a vízellátottság, s részben a vízháztartás, belső adottságként a domborzat jellegzetességei, és a belvízérzékenység, a talajadottságok, illetve a növényzet, pontosabban az egyes növényzettel borított élőhelyek jellege és minősége érthető. Mártély Csongrád megye K-i részén, a *Körös–Maros köze* és az *Alsó-Tisza vidék* középtájakban helyezkedik el. A települést a *Csongrádi-sík* és a *Dél-Tisza-völgy* kistáj foglalja magába. A falu domborzatát a Tisza ártere alkotja.

A térség legmélyebb része 76,5, míg a legmagasabb térszint 87 mBf körül alakul. A tíz méteres szintkülönbség tagolt, enyhén a Tisza felé lejtő felszínt takar, amely alkalmassá teszi e területet a vizekkel való ártéri gazdálkodásra. Az éghajlatra jellemző a meleg, száraz, forró nyár, viszonylag meleg ősz, mérsékelten hideg tél. A napfénytartam évi összege 2050-2100 óra között változik az évi középhőmérséklet 10,2-10,6 °C között alakul.

A terület csapadékban szegény, az évi csapadék összege átlagosan 540-580 mm körüli. A legtöbb csapadék májusban és júniusban, a legkevesebb pedig januárban hullik. Az éghajlat alapvető jellemzője a szélsőséges csapadékmegoszlás, amelynek szélsőségei egyszerre jelentkeznek éven belül, de az évek között is. A térség vízellátottságára a télvégi, kora tavaszi, illetve a nyárvégi, őszi vízbőségek mellett a tavaszi, kora nyári vízhiányok jellemzők. A lehetséges párolgás sok év átlagában jellemzően meghaladja a tényleges párolgás mértékét, és ez a vízhiány a vegetációs periódusban okoz gondokat.

Az évek közti megoszlás alapvető jellegzetessége a Közép-Tiszán a száraz és nedves periódusok váltakozása. A XX. század alapvető jellegzetessége, hogy az éghajlat túlnyomó részben (51%) száraz, illetve nedves (32%), s csak a fennmaradó időszak (17%) volt kedvező. Miután a település az Alföld legmélyebb részén fekszik, a nedves periódusra jellemző belvizesedés nagy területeket érint. Ugyanakkor belvíz száraz években is jelentkezhet a csapadék éven belüli szélsőségeinek következtében. Ilyenkor ugyanabban az évben egymást rövid időn belül követheti a belvíz és az aszály. Mártély a Tisza vízgyűjtőmedencéjéhez tartozik. Egészében száraz, gyér lefolyású, erősen vízhiányos terület, de a csapadékos időszakokban a belvíz problémát jelent. A magasabban fekvő területen kisebb-nagyobb lefolyástalan területek húzódnak, amelyeken csapadékosabb időszakokban megrekedhet a víz. A mély fekvés mellett e mozzanat is felelős a térség belvízérzékenységéért.

Mártély a Hódmezővásárhelyi Kistérség egyik legjelentősebb állóvize, a Mártélyi-holtág mellett fekszik. Az itt élők ivóvíz igényét a pleisztocén folyóvízi összetett rétegzett vízáadó szintjeit megcsapoló 320 m mélységbe telepített, jó vízhozamú kút biztosítja. A talajvíz általában 2-4 m között található, szennyezett.

Mártély területe az Alföld legmélyebb medencéjében található. Földtani felépítését a mélyre süllyedt medencealjra települt nagy vastagságú tengeri, majd édesvízi üledékkőzet határozza meg. A tektonikus süllyedéket feltöltő folyó hordalékanyaga többretegű hévíztároló üledékösszetet hozott létre (alsó és felső Pannon rétegek). Erre települtek a 800-2500 m mély hévíz kutak, amelyek a környék (Hódmezővásárhely, Szentes) geotermikus energia hasznosításában szerepet játszanak.

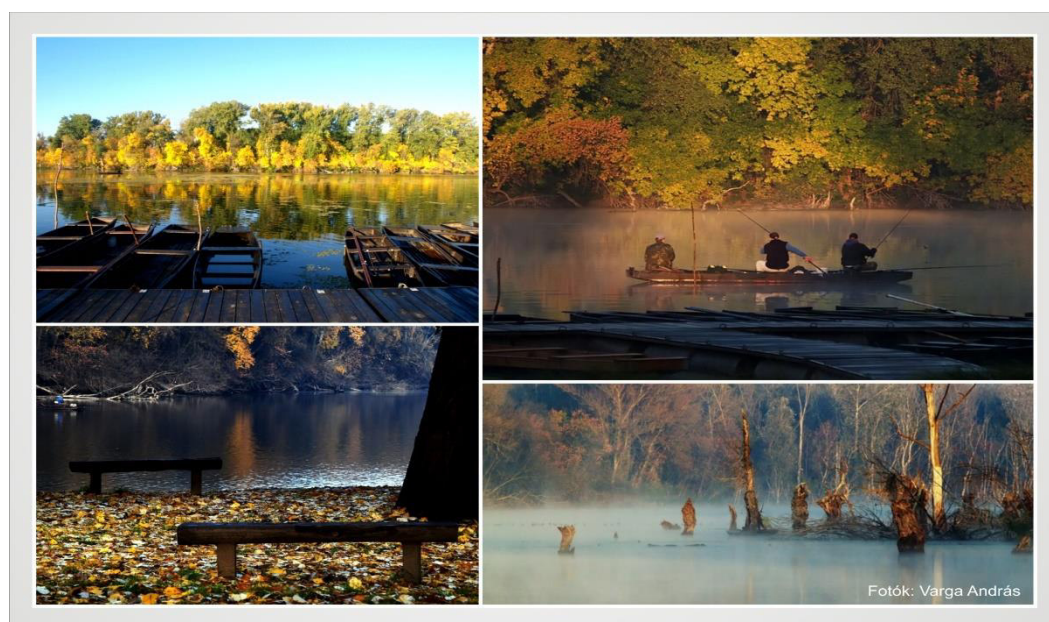
E rétegek folytatásaként alakultak ki a pleisztocén rétegek 700-800 m mélyen, több ciklusban és különböző vastagságban, amely rétegek adják a térség ivóvízbázisát. A holocén korú rétegek anyagát is folyóvízi üledékek jellemzik, amelyek horizontálisan és vertikálisan keverve jelennek meg (homok, iszap, kőzetliszt, agyag). A talajtakaró összfelületének nagyobb részét csernozjom talajtípusok teszik ki. Ezen belül a legnagyobb területre agyagos vályog, vályog mechanikai összetételű, gyengén savanyú kémhatású, mélyben sós réti csernozjom talajok terjednek ki. A védett ártéren a humuszos öntéstalajok, a hullámtéri részen pedig

nyers öntéstalajok a jellemzőek. A talajtani adottságok (réti, réti öntés, csernozjom) a szántóföldi művelésnek kedveznek elsősorban. A szántóművelésre kevésbé alkalmas (réti szolonyeczek) területeket, nagyobb részt rét vagy legelőként hasznosítják, az egyéb talajokon (mészlepedékes csernozjom, mélyben sós mészlepedékes csernozjom, mélyben sós csernozjom) erdőművelést folytatnak.

A talajadottságok az ártéri területeken a térség vízellátottságához igazodnak. Az egykori árterek szántóföldi művelésre nem javasolt, illetve igen gyenge vagy gyenge termőhelyi adottságú kategóriába esnek, míg az egykor volt ármentes szintek, ahol is a talaj kialakulásában a víz nem, vagy csak kismértékben játszott szerepet, általában szántókként jól, vagy kiválóan hasznosíthatók.

Községünk geomorfológiai adottságait tekintve az egész térséget meghatározó sokrétű antropogén hatásoknak kitett kultúrtáj-jellegű Dél-Alföldre illeszkedik, azonban a nagytáj jellemzői mellett a Tisza holtág miatt alapvetően egy önálló földtani képződés is megfigyelhető, amely mind a helyi flóra, mind pedig a faunaelemekben jelentkezik. A Mártélyi Tisza holtág, olyan morotva tó, amely az alsó végén összeköttetésben van az anyafolyóval. Mártély községet -ha a morotvát is tekintetbe vesszük- a Tisza folyó teljesen körbeöleli, és annak hullámterében fekszik. A **Mártélyi Tájvédelmi Körzet**, a Tisza hullámterének itteni bal parti szakaszán létesült, az ország harmadik tájvédelmi körzeteként. Védetté, 1971-ben nyilvánították. Mint tájmemória sajátosan magyar adottság. A Mártélyi Tájvédelmi Körzet kezelője a Kiskunsági Nemzeti Park Igazgatósága.

A Tisza a múlt század második felében történt szabályozása jellegzetes, egyéni vonásokban gazdag környezetet alakított ki a védőtöltések és a folyóvíz közötti hullámterben. A több mint 2000 hektáros védett hullámter Mártély magasságában kezdődik, északi határa a mártélyi Holt Tisza. Innen dél felé 10 km hosszan húzódik, nyugaton a folyóvíz, keleten az árvízvédelmi töltés, délen a Hódmezővásárhelyről kivezető, úgynevezett régi szegedi kövesút hullámterei szakasza zárja le - a tájvédelmi körzetet. Az így körülhatárolt terület három zónára tagolódik. Északi harmada a mártélyi holtággal övezett Ányás-sziget, és a morotva partvonalát elfoglaló strandhelyek, nyaralóépületek keskeny sávja. Itt elsődlegesen az üdülés szolgáltatásban áll a tájvédelem. A mártélyi szakaszhoz kapcsolódik a közönség által tömegesen látogatott nyaralóhely, és a háboríthatatlanságot igénylő, növény és állattani szempontokból érdekelt területrészek közötti ütközőzóna. Ez az úgynevezett Kutyaferéki-hullámter a körtvélyesi holtágnál végződik. A tájvédelmi körzetnek e második morotvája Körtvélyes és Barci rét elnevezésű részekre tagolja a terület déli harmadát.





Állat és növényvilág

A kistérség növényföldrajzilag a Pannóniai flóratartomány (Pannonicum) Alföld flóraidékén (Eupannonicum) Tiszántúl (Crisicum) flórajáráshoz tartozik. A vidék potenciális növénytársulásai sziki-, pusztai tölgyesek, míg a nyílt társulások közül a löszpusztarétek és a homoki legelők. A Tisza menti területek természetes vegetációjában fűzligetek, bokorfüzesek, tölgy-kőris-szil ligeterdők, valamint pusztai tölgyesek maradványai figyelhetők meg. A száraz XIX. században elkezdődött folyószabályozási munkálatok jelentősen átalakították a vidék ökológiai viszonyait, ezzel megszüntetve illetve összezsugorítva a magasártéri ligeterdők élőhelyeit, és kialakítva ugyanakkor új élőhely típusokat, mint a levágott morotvák mocsarait, illetve a szikéseket.

A térségre gazdag madárvilág és az apróvadas állatállomány (mezei nyúl, fácán) jellemző, de vadászható nagyvadként megjelenik az őz, néha szarvas és a hullámtéren vaddisznó.

Kísérletek folytak a hódok újbóli megtelepítésére is. A természetes rendszerek a kistérségben leépültek, jellemző a természetszerű erdők alacsony aránya, amelyek csak a hullámtéren fordulnak elő. Vizes élőhelyek sincsenek nagyobb számban a kistérségben, és a gyepterületek kiterjedése sem nagy. Mozaikosságra, a domborzati adottságokhoz való alkalmazkodásra, csupán a Kakasszéki-ér vonalát követő kistáblás szántóterületek utalnak. Jellemző, hogy a gyenge adottságú területeken is nagytáblás szántóművelést folytatnak. E kistérségben hiányoznak leginkább a jó és kedvező vízgazdálkodású természetes rendszerek. A térség nem gazdálkodik az ide érkező vízzel, ami mind a gazdálkodás, mind a biológiai vízszükségletek felől közelítve annyit tesz, hogy a felhasznált víz mennyisége kevesebb a területre ténylegesen jutó víz mennyiségénél. A különbség kisebb részben természetes folyamatok (párolgás, elfolyás) nagyobb részben emberi beavatkozások (belvízelvezetés) következtében elvész. Ugyanakkor a ténylegesen itt maradó víz mennyisége sem a vegetációs, sem pedig a gazdálkodási vízigények kielégítésére nem elegendő. Vízbőség idején tehát belvizekkel, a szárazabb időszakokban viszont aszályal találkozhatunk, így elmondható, hogy a kistérség egyszerre szenved a víztől és annak hiányától.

A tájvédelmi körzet területén nagyon sok növény és állatfaj található meg. A táj 60 %-át természetes, de főleg telepített facsoportok, erdők borítják. A 80-100 éves nyarasok és fűzések a folyószabályozások korából valók. Az árvízvédelmi töltésekkel párhuzamosan futó öreg fűz-nyár galériaerdők látszatra természetszerűnek hatnak, de azokat zömmel a töltések megépítése után telepítették. Megőrzésük mégis fontos. Nem csak tájképi szempontból, hanem azért is mert sok odúlakó állatnak, madaraknak, denevéreknek adnak otthont. A változatos korú fehérfűz, nyár, kőris illetve kocsányos tölgy erdők igen gazdag élővilágot rejtnek.

Az elmoszarasodó holtágakban, kubikgödrökben virágzik a rence (*Utricularia vulgaris*), a rucaöröm (*Salvinia natans*), a sulyom (*Trapa natans*) és a vízidara (*Wolffia arrhiza*.) A vízben igen gazdag a halfauna is. Eddig **36 halfaj** előfordulása bizonyított, melyek közül a sima- és a vágótok (*Acipenser nudiventris*, *A. güldenstaedti colchicus*), a lápi póc (*Umbra krameri*), a vágó csík (*Cobitis taenia*), a lápos vizekből ismert réti csík (*Misgurnis fossilis*), a magyar- és német bucó (*Zingel zingel*, *Z. streber*) érdemel külön is említést. Természetesen a horgászok számára nem ezek a védett és ritka fajok jelentik a vonzerőt, hanem a méretes pontyok, csukák, süllők és a hatalmas lesőharcsák. A halak és a vízi rovarok mellett a hullók és kételtűek jelentik a fő élelemforrást azoknak a madártömegeknek, amelyek miatt a 1979-ben **a tájvédelmi körzet felkerült a Ramsari Egyezmény listájára**. Eddig összesen **254 madárfaj** jelenlétét sikerült kimutatni a területről, melyből 112 faj költött is. A buja ártéri növényzetben talál fészkelő helyet magának a fülemüle (*Luscinia megarhynchos*), a zöldike (*Carduelis chloris*), vagy barátposzáta (*Sylvia articapilla*) és a városokból is jól ismert feketerygó (*Turdus merula*) is. A természetközeli öreg erdők madárvilág is igen sokszínű. Az odvas fák üregeiben költ a macskabagoly (*Strix aluco*). A húszméteres magasságot is meghaladó lombkoronában valamikor költött a rétisas (*Haliaeetus albicilla*) is, viszont ma is költ a barna kánya (*Milvus migrans*) és a fekete gólya (*Ciconia nigra*). A tavaszi áradások során az elöntött réteken tömegével jelennek meg a vonuló récék. A vízszint csökkenésével jön el a gémelek és a gólyák ideje. A visszamaradó vizekben nagy csapatokban keresik a halat a gázlómadarak: nagy kócsagok (*Egretta alba*), kanalasgémek (*Platalea leucorodia*), szürke gémelek (*Ardea cinerea*), kis kócsagok (*Egretta garzetta*), bakcsók (*Nycticorax nycticorax*). Ezen kívül még jelen vannak gémelek is, és élnek itt vidrák (*Lutra lutra*) is. A 2005. novemberében avatta fel a hódmezővásárhelyi önkormányzat az "Ártéri tanösvényt", amely a Mártélyi holtág természeti értékeit mutatja be egy izgalmas séta során ²

Kultúra, örökségAz 1300 lakosú Mártély kezdetektől A mai település „jogelődjét” Zenth Adriánmartyrt már 1024 bencés rendi apátság egyik oklevele, a Szent István nevére h monostor is épült ezen a helyen de régészeti leletek a magyarok f ismertek. A kis halászfalut a birtokos apátság védőszentjéről Sze nevezték el (véltetően ő volt a falu templomának védőszentje meglehetősen hosszú névváltozat alakult az idők során Már magyar okleveles anyagba ekkor került bele Mártély neve, ahol pár év múlva már eklézsia is állott.³

2

Forrás: Mártély Tájvédelmi Körzet

3

Forrás : Mártély Településképi Arculati Kézikönyv



2. kép: a mártélyi Szent Adorján-templom

A XIV. századtól már sűrűbben találkozhatunk oklevelekben Mártély nevével. Ezek egyikéből tudjuk, hogy az 1330-as éveiben az apátság Károly királytól határjárás engedélyezését kérte.

A történelem során a társadalomban is változások következtek be. A rugalmas Árpád-kori társadalmi rétegződés megszűnt, az osztályok között kemény válaszfalak fejlődtek ki.

A mártélyi nép szintén részt vett a Dózsa-féle lázadásban, de a főcsapattól külön, a bácsiakkal alkotott fosztogató, rabló szabadcsapatot.

Mártély birtoklási története elég színes képet mutat a XVI. században. A község hol Magyarországhoz, hol pedig Erdélyhez tartozott, mert az országot a váradi békében Szapolyai János egészen a Tiszáig kapta birtokul.

A környéken 1784-ben felvett II. katonai felmérés térképei szerint Mártély az ún. „vásárhelyi szállások” része volt, önálló belterületi jellegű falumag nélkül, a határban már viszonylag sok kisebb-nagyobb építménnyel.

1857-ben épült a Késmárki szélmalom, mely 1954-ig működött a településen, mely az elmondások szerint igen jó lisztet adott. Szalay Ferenc festőművész vásárolta meg, hogy megmentve a pusztulástól az utókornak megmaradjon. De megtalálható volt a faluban a hengermalom is, mellette a pékműhely, mely csak 1944 után nyitott. Működött a faluban szikvízüzem, cipész, szappanfőző. Létesítettek tejcsarnokot, ahová behordták a tejet, feldolgozták és úgy adták tovább. Mártély 1978-tól önálló közigazgatással működő község.

A tájvédelmi körzet névadó települése Mártély már jó ideje kedvelt helye a festőknek is. A Hódmezővásárhelyi Művésztelepről gyakran járt ide Tornyai János, Endre Béla, Kohán György.

Több évtizede nyári képzőművész alkotótábor is működik a vízparton. Mártély 1928 óta ismert, mint üdülőhely.

Gazdasági-társadalmi környezet bemutatása

Mártély község közigazgatásilag a Csongrád megyei Hódmezővásárhelyi kistérséghez tartozik. A kistérséget a Szegedi, Makói, Kisteleki, Szentesi kistérségek, és a Békés megyében található Orosházi kistérség határolják. A kistérségben összesen négy település található, amelyek közül kettő, Mártély és Székkutas község, a másik kettő pedig város, Mindszent, és a kistérség névadója és központja, Hódmezővásárhely, amely megyei jogú város. A kistérség területe 70,8 ezer ha, 708 km², ezzel a megye 7 statisztikai kistérsége



közül a harmadik legnagyobb. A kistérség a 311/2007 Korm.

Rendeletben foglalt kistérségek fejlettségi listáján a 174 hely közül a 81. helyet foglalja el. A térség településszerkezetére az alföldi nagyfalvas településszerkezet jellemző. A meghatározó központ szerepét

Hódmezővásárhely település tölti be. A lakosság megoszlását tekintve elmondhatjuk, hogy a kistérség lakosságának 94%-a városi, és a lakosság 80%-a a központban Hódmezővásárhelyen él. A két község közül Mártély település a kisebb lakosságszámmal rendelkező, lakónépessége 1302 fő (2016, KSH).

1.4

Társadalom

A Tisza-mente népességének jelentős része az ország legelmaradottabb, rendszerváltozásban is vesztes településein, kistérségeiben él.

-1. táblázat: Lakónépesség száma az év végén⁴

	lakónépesség
2011 (fő)	1318 fő
2012 (fő)	1301 fő
Lakónépesség számának változása (%)	-1.28 %
2013 (fő)	1303 fő
Lakónépesség számának változása (%)	+0.15 %
2014 (fő)	1303 fő
Lakónépesség számának változása (%)	0 %
2015 (fő)	1298 fő
Lakónépesség számának változása (%)	+0.38 %
2016 (fő)	1302 fő
Lakónépesség számának változása (%)	+0.30 %

Forrás: TeIR, KSH-TSTAR

A Hódmezővásárhelyi kistérséget az általános hazai demográfiai helyzethez hasonlóan elöregedő és csökkenő népesség jellemzi. A kistérség településeinek népessége 1970. és 2016. között 15 %-kal csökkent. A természetes fogyás trendje miatt Hódmezővásárhely népessége valószínűleg tartósan 50 ezer fő, a kistérség népessége 60 ezer fő alatt marad; de a csökkenés intenzitása középtávon nem növekszik. 2011- től a népesség csökkenése a kistérség települései közül Mártélyon a legcsekélyebb olyannyira, hogy 2015 és 2016 között 0.3%-os népesség-növekedés figyelhető meg.

-2. táblázat: Állandó népesség 2016

állandó népesség száma	1302 fő
nő	656 fő
	50.38 %
férfi	646 fő
	49.61 %
0-2 évesek	34 fő
	2.61 %
0-14 éves nők	107 fő
	8.21 %
0-14 éves férfiak	92 fő
	7.06 %
15-17 éves nők	23 fő
	1.76 %
15-17 éves férfiak	21 fő

⁴

	1.61 %
18-54 éves nők	302 fő 23.19 %
18-59 éves férfiak	393 fő 30.18 %
60-64 éves nők	66 fő 5.06 %
60-64 éves férfiak	48 fő 3.68 %
65 év feletti nők	113 fő 8.67 %
65 év feletti férfiak	92 fő 7.06 %

Forrás: TeIR, KSH-TSTAR

Az állandó népesség számát úgy értelmezzük, mint a bejelentett állandó népességet. Tehát az adott területen bejelentett lakóhellyel (állandó lakással) rendelkező személyek tartoznak a bejelentett állandó népesség körébe, függetlenül attól, hogy van-e máshol bejelentett tartózkodási helyük (ideiglenes lakásuk), vagy hogy az összeírás eszmei időpontjában jelen voltak-e. a 0-14 évesek és 65 év feletti aránya a népességen belül csaknem megegyezik, 15-16%. Az aktív korú 18-59 évesek száma a legmagasabb, arányuk 54%

-3. táblázat: Öregedési index

	65 év feletti állandó lakosok száma (fő)	0-14 éves korú állandó lakosok száma (fő)	Öregedési index (%)
2011	194	191	101 %
2012	189	191	98 %
2013	199	190	104 %
2014	201	186	108 %
2015	206	194	106 %
2016	205	199	103 %

Forrás: TeIR, KSH-TSTAR

Településünkön is jellemző a 65 feletti lakosság arányának növekedése és ezzel a párhuzamosan a 0-04 éves korosztály létszámának és arányának csökkenése. Ahogy azt az öregedési index is mutatja, településünk Mártély kismértékben bár, de elöregedő falu, melyből következik, hogy az idősek fokozottabb ellátására van szükség.

-4. táblázat: Belföldi vándorlások

	állandó jellegű odavándorlás	elvándorlás	egyenleg
2012	32	48	-16
2013	42	45	-3
2014	38	37	1
2015	49	50	-1

2016	47	44	3
------	----	----	---

Forrás: TeIR, KSH-TSTAR

A vándorlási különbözet az 1980-as évtized mélypontja után az 1990-es években pozitív tendenciát mutatott a kistérségben. A 2000-es évet követően azonban ismét az elvándorlás volt jellemző, ami nagyobbrészt a Hódmezővásárhelyről történő nagyobb arányú elköltözéseknek volt köszönhető. Ebben az időszakban Székkutason is a kistérségi központhoz hasonló elvándorlási tendenciát figyelhettünk meg. Ezzel szemben Mindszenten egyensúlyban levő, míg Mártélyon pozitív vándorlási különbözetet mutatnak a statisztikák.

-5. táblázat: Természetes szaporodás

	Élve születések száma	halálozások száma	természetes szaporodás (fő)
2012	14	16	-2
2013	15	10	5
2014	14	15	-1
2015	8	12	-4
2016	14	10	4

Forrás: TeIR, KSH-TSTAR

A gyermekvállalási kedv jelentősen csökkent a természetes szaporodás 4 évet vizsgálva inkább negatív tendenciát mutat. Mártélyon közel annyian hunynak el, mint születnek. Ez következik a népesség kor szerinti összetételéből, valamint abból is, hogy a fiatal szülők költöznek Mártélyra. Összefüggés tapasztalható a jövedelmi viszonyok romlása és a gyermekek születésszáma között is.

1.5 Kultúra, civil szervezetek, települési megtartóerő

A helyi identitás és hagyományok ápolásának fontos és élő elemei a különböző népdal-, hagyományőrző csoportok foglalkozásai és rendezvényei, amelyeknek leginkább a helyi ÁMK ad helyet.

A település viszonylag szegény építészeti értékekben, műemlékekben. Kisebb településrészekről, utcaszakaszokról eltekintve nem képeznek szerves, összefüggő egységet, sajnálatosan csak szórványban maradtak fenn. Mártélyon oromfalas népi lakóházak határozzák meg a település arculatát. A településen a védelem helyi rendezési tervben szabályozott, illetve a Település Arculati Kézikönyvben. Ezeknek az ún. helyi értékeknek a védelme törvény alapján a települési önkormányzat hatáskörébe tartozik. A helyi védelem közpénzekből való támogatásának intézményesítésével, rangra emelésével, a kulturális örökség megőrzését, a helyi identitástudat növelését szolgálja.

A civil szervezetek a kultúra, (népművészet, alkotók) a sport és szabadidő (sportegyesületek, lovas szakkör, vadásztársaság, stb.), nevelés (óvodai, iskolai és ifjúsági), valamint az érdekképviselet (Mozgáskorlátozottak, Polgárőrség, Faluszépítés, stb.) területén jöttek létre. A kulturális élet szempontjából kiemelkedő jelentőségük van a nagy történelmi hagyományokkal bíró Olvasókörnek. Az Alapítvány a Mártélyi Iskoláért és a „Hogy Életük Legyen” Alapítvány az Ifjúságért, amelyek a közösségi élet leghatékonyabb szervezői. A település kül-, illetve testvértelepülési kapcsolatai meghatározóak a kistérség európai integrációs folyamatának segítésében.

„Az érték általános elvek, alapvető orientációk és eleinte kollektív preferenciák, illetve hitek kifejezései. Az értékek olyan kulturális alapelvek, amelyek kifejezik, hogy az adott társadalomban mit tartanak kívánatosnak és fontosnak, jónak vagy rossznak. Az értékek és azok sorrendje társadalmanként és korszakanként eltérő lehet.”

Értékeink:

Magas a települési együttműködési készség a lakosság részéről.

A lakosok körében kiemelten pozitív vélemény tapasztalható településsel kapcsolatos érzelmek tekintetében.

Nagy számú civil szerveződés a településen.

Hódmezővásárhely és Szeged közelsége (földrajzi elhelyezkedéséből származó előny).

A helyi természeti értékek nagy száma.

A lakosok nagy része elégedett a települési épületek, terek, utcák állapotával.

A lakosok nagy része nyugalmasnak, vagy biztonságosnak, hangulatosnak, jókedvűnek ítélte meg a település hangulatát.

A helyi hagyományőrzési hajlandóság erőssége.

A kistelepülési közösség jó összetartó ereje.

Nagyon erős lokálpatriotizmus a települési lakosok túlnyomó részének körében.

Gazdag vadállomány a település területén.

Erdőterületek jó aránya.

Természeti értékek nagy száma.

A település környezeti elemeinek jó állapota, tiszta, rendezett település.

Fejlődő települési turizmus.

Megfelelő víz, gáz, villamos energiaellátás.

Gazdag települési turisztikai attrakciótár.

A települési épített értékek nagy száma.

Gasztronómiai települési sajátosságok.

Művészet meghatározó

Mártély olyan település, ahol a helyben élők figyelnek egymásra, az emberi kapcsolatok szorosak és tartalmasak, ahol a közösség fontosnak tartja a hagyományos értékek ápolását és továbbadását.

Olyan településen kívánunk élni, ahol az emberek megkülönböztetés nélkül, diszkrimináció mentesen élhetnek együtt koruk, nemük, családi állapotuk, nemzetiségük, fajuk, anyanyelvük, származásuk, vallásuk, politikai meggyőződésük, fogyatékoságuk, egészségi állapotuk, szexuális irányultságuk, vagyoni helyzetük, foglalkoztatási jogviszonyuktól függetlenül. Ahol a helyben élők kölcsönösen tiszteletben tartják egymás emberi értékeit, emberi méltóságát, egyediségét. A településen élők közül semmilyen korú, nemű, nemzetiségű, családi vagy egészségi állapotú lakos sem értékesebb a helyi társadalom számára a másikinál. A helyi közösség minden tagjának érdeke a szolidaritás erősítése.

Fontos feladatnak tekintjük a megfelelő légkör kialakítását a településen, az alapvető értékek megőrzéséhez és megerősítéséhez való hozzájárulást. Mártély Község Önkormányzata a partnerség elvének érvényesítésére törekszik azzal, hogy folyamatosan tájékoztatja a településen élőket a fejlesztési elképzelésekről, azok előkészítésébe bevonja a lakosság képviselőit.

A Helyi Esélyegyenlőségi Program átfogó célja

Mártély község Önkormányzata az Esélyegyenlőségi Program elfogadásával érvényesíteni kívánja:

az egyenlő bánásmód, és az esélyegyenlőség biztosításának követelményét,
a közszolgáltatásokhoz történő egyenlő hozzáférés elvét,
a diszkriminációmentességet,
szegregációmentességet,

a foglalkoztatás, a szociális biztonság, az egészségügy, az oktatás és a lakhatás területén a helyzetelemzés során feltárt problémák komplex kezelése érdekében szükséges intézkedéseket.

A köznevelési intézményeket – az óvoda kivételével – érintő intézkedések érdekében együttműködik az intézményfenntartó központ területi szerveivel (tankerülettel).

A jogok érvényesülését, a megfelelő képviselést és az elismerést, embertársaink tiszteletben tartását minden fórumon, intézményben és a helyi munkáltatóknál is alapvető célul tűzzük ki.

A HEP helyzetelemző részének célja

Elsődleges célunk számba venni a 321/2011. (XII. 27.) Korm. rendelet 1. § (2) bekezdésében nevesített, esélyegyenlőségi szempontból fókuszban lévő célcsoportokba tartozók számát és arányát, valamint helyzetét a településen.

E mellett célunk a célcsoportba tartozókra vonatkozóan áttekinteni a szolgáltatásokhoz történő hozzáférésük alakulását, valamint feltárni az ezeken a területeken jelentkező problémákat.

További célunk meghatározni az e csoportok esélyegyenlőségét elősegítő feladatokat, és azokat a területeket, melyek fejlesztésre szorulnak az egyenlő bánásmód érdekében.

A célok megvalósításának lépéseit, azok forrásigényét és végrehajtásuk tervezett ütemezését az HEP IT tartalmazza.

A HEP IT célja

Célunk a helyzetelemzésre építve olyan beavatkozások részletes tervezése, amelyek konkrét elmozdulásokat eredményeznek az esélyegyenlőségi célcsoportokhoz tartozók helyzetének javítása szempontjából.

További célunk meghatározni a beavatkozásokhoz kapcsolódó kommunikációt.

Szintén célként határozzuk meg annak az együttműködési rendszernek a felállítását, amely a programalkotás és végrehajtás során biztosítja majd a megvalósítás, nyomon követés, ellenőrzés-értékelés, kiigazítás támogató strukturális rendszerét, vagyis a HEP Fórumot és a hozzá kapcsolódó tematikus munkacsoportokat.

2 A Helyi Esélyegyenlőségi Program Helyzetelemzése (HEP HE)

2.3 Jogszabályi háttér bemutatása

A helyi esélyegyenlőségi program elkészítését az egyenlő bánásmódról és az esélyegyenlőség előmozdításáról szóló 2003. évi CXXV. törvény (továbbiakban: Ebktv.) előírásai alapján végeztük. A program elkészítésére vonatkozó részletszabályokat a törvény végrehajtási rendeletei,

a helyi esélyegyenlőségi programok elkészítésének szabályairól és az esélyegyenlőségi mentorokról” szóló 321/2011. (XII.27.) Kormányrendelet „2. A helyi esélyegyenlőségi program elkészítésének szempontjai” fejezete és

a helyi esélyegyenlőségi program elkészítésének részletes szabályairól szóló 2/2012 (VI.5.) EMMI rendelet alapján alkalmaztuk, különös figyelmet fordítva az alábbiakra:
Magyarország Alaptörvénye XV. cikk

(1) A törvény előtt mindenki egyenlő. Minden ember jogképes.

(2) Magyarország az alapvető jogokat mindenkinek bármely megkülönböztetés, nevezetesen faj, szín, nem, fogyatékoság, nyelv, vallás, politikai vagy más vélemény, nemzeti vagy társadalmi származás, vagyoni, születési vagy egyéb helyzet szerinti különbségtétel nélkül biztosítja.

(3) A nők és a férfiak egyenjogúak.

(4) Magyarország az esélyegyenlőség megvalósulását külön intézkedésekkel segíti.

(5) Magyarország külön intézkedésekkel védi a gyermekeket, a nőket, az időseket és a fogyatékkal élőket.

1991.évi IV. törvény a foglalkoztatás elősegítéséről és a munkanélküliek ellátásáról

1993. évi III. törvény a szociális igazgatásról és szociális ellátásokról (továbbiakban: Szt.)

1997. évi XXXI. törvény a gyermekek védelméről és a gyámügyi igazgatásról

1997. évi LXXVIII. törvény az épített környezet alakításáról és védelméről

1998. évi XXVI. törvény a fogyatékos személyek jogairól és esélyegyenlőségük biztosításáról

2003. évi CXXV. törvény az egyenlő bánásmódról és az esélyegyenlőség előmozdításáról

„4. § Az egyenlő bánásmód követelményét

a) a magyar állam,

b) a helyi és kisebbségi önkormányzatok, ezek szervei, jogviszonyaik létesítése során, jogviszonyaikban, eljárásaik és intézkedéseik során kötelesek megtartani.”

2011. évi CLXXIX. törvény a nemzetiségek jogairól szóló

2011. évi CLXXXIX. törvény Magyarország helyi önkormányzatairól

2011. évi CXCV. törvény a nemzeti köznevelésről

362/2004. (XII. 26.) Kormányrendelet az Egyenlő Bánásmód Hatóságról és eljárásának részletes szabályairól

A pénzbeli és természetbeni szociális ellátások rendszere 2015. március 1-től jelentős mértékben átalakult.

Az állam és az önkormányzat segélyezéssel kapcsolatos feladatai élesen elválasztásra kerülnek.

A helyi önkormányzatok felelőssége növekszik a helyi közösség szociális biztonságának erősítésében, a szociális segélyek biztosításában.

A kötelezően nyújtandó ellátásokat 2015. március 1-től a járási hivatalok állapítják meg. Ezek az ellátások a következők:

- aktív korúak ellátása,
- időskorúak járadéka,
- ápolási díj (alapösszegű, emelt összegű és kiemelt ápolási díj),
- közgyógyellátás (alanyi és normatív formák),
- egészségügyi szolgáltatásra való jogosultság.

A hatáskörváltás tehát az aktív korúak ellátását érinti, a felsorolt többi ellátást az eddigiekben is a járási hivatalok állapították meg.

Egyéb támogatás biztosításáról a települési önkormányzatok döntenek. Az önkormányzatok által nyújtható támogatás neve egységesen települési támogatás, amelynek jogosultsági feltételeit, típusait az önkormányzatok határozhatják meg.

Mártély Község törvényi kötelezettségének eleget téve 2015. február 25. napján megalkotta a 4/2015. (II.25.) számú önkormányzati rendeletet a települési támogatásról.

A szociális igazgatásról és szociális ellátásokról szóló 1993. évi III. törvény (a továbbiakban: Szt.) szociális szolgáltatásokat érintő módosítások

Az intézményi térítési díj szabályainak változása

A támogatott lakhatás szabályainak módosítása

Belépési hozzájárulás bevezetése a tartós bentlakást nyújtó szociális intézményekben

Az intézményi jogviszony megszüntetésére vonatkozó szabályok módosítása

A területi lefedettséget figyelembe vevő finanszírozási rendszerbe történő befogadás szabályainak módosítása

Családsegítés és gyermekjóléti szolgáltatás működésének racionalizálása

Lakóotthoni átalakulás kötelezettségének hatályon kívül helyezése

Támogatott lakhatás célcsoportjainak változása
Térítési díj visszamenőleges megállapítása kivételes esetben
Jogorvoslati rend pontosítása
A falu és tanyagondnoki szolgáltatás egyes szabályainak módosítása
A 150 fős korlátra vonatkozó szabályok
Egyházi kiegészítő támogatás megtérítésére vonatkozó szabály pontosítása
Jelzálogjog bejegyzés szabályának pontosítása

Az Szt.-hez kapcsolódó kormányrendeletek legfontosabb változásai

A szociális, gyermekjóléti és gyermekvédelmi szolgáltatók, intézmények ágazati azonosítójáról és országos nyilvántartásáról szóló 226/2006. (XI. 20.) Korm. rendelet módosításai

A szociális, gyermekjóléti és gyermekvédelmi szolgáltatók, intézmények és hálózatok hatósági nyilvántartásáról és ellenőrzéséről

A személyes gondoskodást nyújtó szociális ellátások térítési díjáról szóló 29/1993. (II.17.) Korm. rendelet módosításai

A támogató szolgáltatás és a közösségi ellátások finanszírozásának rendjéről szóló 191/2008. (VII. 30.) Korm. rendelet módosításai

Az egyházi és nem állami fenntartású szociális, gyermekjóléti és gyermekvédelmi szolgáltatók, intézmények és hálózatok állami támogatásáról szóló 489/2013. (XII. 18.) Korm.

A Nemzeti Rehabilitációs és Szociális Hivatalról, valamint a szakmai irányítása alá tartozó rehabilitációs szakigazgatási szervek feladat - és hatásköréről szóló 95/2012. (V. 15.) Korm. rendelet módosításai

Az Szt.-hez kapcsolódó miniszteri rendeletek legfontosabb változásai

A személyes gondoskodást nyújtó szociális ellátások igénybevételéről szóló 9/1999. (XI.24.) SZCSM rendelet módosításai. A személyes gondoskodást nyújtó szociális intézmények szakmai feladatairól és működésük feltételeiről szóló 1/2000. (I. 7.) SZCSM rendelet módosításai

A gondozási szükséglet, valamint az egészségi állapoton alapuló szociális rászorultság vizsgálatának és igazolásának részletes szabályairól szóló 36/2007. (XII. 22.) SZMM rendelet módosítása

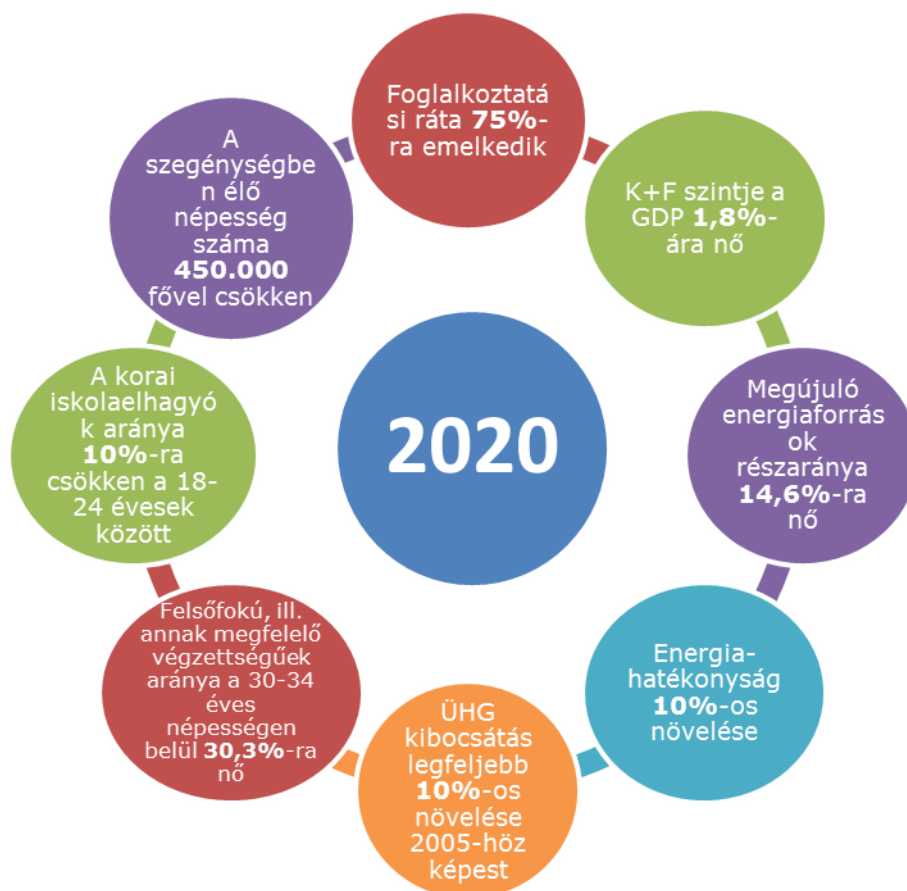
Az esélyegyenlőségi célcsoportokat érintő helyi szabályozás rövid bemutatása

Mártélyon nincs az esélyegyenlőségi célcsoportokat – mélyszegénységben élők és romák, gyermekek, nők, idősek, fogyatékkal élők – érintő helyi szabályozás.

Széchenyi 2020.

A 2014-2020 közötti időszakban jelentős uniós forrás áll Magyarország rendelkezésére. A korábbi hét éves periódushoz képest – melynek a legfőbb célja a leszakadt régiók felzárkóztatása volt – a most induló ciklusban az EU más célkitűzéseket vállalt. Ezeket 11 pontban foglalta össze. Az összes tagállamnak a 11 célhoz kell igazítania saját fejlesztési terveit, így mind a 28 ország egy irányba fejlődik majd tovább.

Magyarország a következő hét éves időszakban összesen 7480 milliárd forintot használhat fel. Az összes forrás 60%-át a Gazdaságfejlesztésre fordíthatjuk majd, melynek részét képezi a foglalkoztatottság elősegítése is. Az előző időszakhoz képest másfélszer több forrás jut majd munkahelyteremtésre, háromszor több a kutatás-fejlesztésre és innovációra, energiahatékonyságra és az infokommunikációs szektor fejlesztésére pedig a korábbi dupláját használhatjuk fel. A teljes pénzügyi keret legalább 15 százalékát közvetlenül a kis- és középvállalkozások megerősítésére fordítják majd, és a pályázati rendszerben is több változásra számíthatunk.



A 2007-2013 és a 2014-2020-as tervezési időszak összehasonlítása

	2007-2013	2014-2020
Uniós tervezési keretek	-Strukturális alapok és vidékfejlesztés elkülönül -Tagállami szintű keretdokumentum (Nemzeti Stratégiai Referenciakeret, NSRF)	•Integrált tervezés:Közös Stratégiai Keret (5 alap egységes keretben) uniós szinten •Tagállami szintű keretek (Partnerségi Megállapodás)
Tematikus súlypontok	- 15 OP	• 9 OP, célzottabb tervezés uniós és hazai szinten (11 tematikus cél, EU 2020)
Prioritások	-Gazdaságfejlesztés: 24% -Foglalkoztatás mint szociális kérdés	• gazdaságfejlesztés: 60% • Foglalkoztatás a gazdasági fejlesztés része
Intézményrendszer	-Központi irányítás (NFÜ) -Regionális dekoncentráció (RFÜ)	• központi koordinációval (ME) működő decentralizált intézményrendszer (IH-k a szakpolitikáért felelős tárcáknál) • valós térségi decentralizáció (megyei szinten)
Eljárás-rendek, támogatási formák	-Komoly adminisztratív kötelezettségek, -2010-től racionalizáció, egyszerűsítések -Pályázatok vissza nem térítendő támogatással -Kombinált mikro-hitel	• egyszerűbb eljárásrendek, központi koordinációval •Vissza nem térítendő támogatások mellett nagyobb teret kapnak a pénzügyi eszközök •A pénzügyi eszközök teszik ki a teljes összeg 10%-át • közszéfer ne pályázzon: szakmailag kijelölt fejlesztések, ismert programozható forráskeretek • nyílt pályázatok mellett optimalizált projekt-kiválasztási eljárások

2014-2020 időszak Operatív programok:

Gazdaságfejlesztési és Innovációs OP (GINOP)
Versenyképes Közép-Magyarország OP (VEKOP)
Terület és Településfejlesztési OP (TOP)
Intelligens Közlekedésfejlesztési OP (IKOP)
Környezet és Energetikai Hatékonyság OP (KEHOP)
Emberi Erőforrás Fejlesztési OP (EFOP)
Koordinációs OP (KOP)

Kapcsolódás helyi stratégiai és települési önkormányzati dokumentumokkal, koncepciókkal, programokkal

Mártély Község Önkormányzata a korábbi években több jelentős összegű pályázati támogatást – EFOP, TOP, BM, – nyert a települési környezet fejlesztésére, infrastruktúra fejlesztésére, humánerőforrás fejlesztésére, ami elengedhetetlen követelménye volt annak, hogy Mártély Község fejlődjön. A pályázatok a helyi dokumentumokhoz szorosan kapcsolódnak: Local Agenda, Település Arculati Kézikönyv, Költségvetési koncepció.

Pályázatok

Mártélyi Kerékpárút bővítés (TOP-3.1.1-15-CS1-2016-00007)

Mártély Község Önkormányzata 2016. március 31-én benyújtotta pályázatát „Mártélyi kerékpárút bővítés” címmel a „Fenntartható települési közlekedésfejlesztés” című, TOP-3.1.1-15 jelű pályázati felhívásra. A projekt keretében Hódmezővásárhely – Mártély települések közötti nyomvonalon, Mártély közigazgatási területére eső külterületi szakasz felújítása valósul meg. Emellett, Mártély belterületén a Községház utcában nyitott kerékpársáv jön létre, valamint a Fő utca Tiszai utca és a Kossuth utca közötti szakaszán önálló vonalvezetésű, elválasztás nélküli közös gyalog-, és kerékpárút létesül. A Községház utcánál felújításra kerül a már meglévő kerékpártároló. A projekt költsége bruttó 199.997.326 Ft, mely 100%-os támogatási intenzitást jelent. Az engedélyezési tervdokumentáció és a közútkezelői hozzájárulás rendelkezésre áll, jelenleg a közbeszerzési eljárás van folyamatban, eredményes eljárás esetén október végén indulhatnak a munkálatok.

Hódmezővásárhely Megyei Jogú Város Polgármesteri Hivatala, mint Mártély Községi Önkormányzat nevében eljáró ajánlatkérő a közbeszerzésekről szóló 2015. évi CXLI. törvény Harmadik Rész szerinti, uniós értékhatar alatti hirdetmény nélküli nyílt - Kbt. 115. § (1) bekezdés szerinti - közbeszerzési eljárást kezdeményezett második alkalommal, tekintettel arra, hogy az első eljárásban nem nyújtottak be ajánlatot, így az eredménytelen volt. A második eljárásban, a felhívásban előírt határidőig, 2018.09.21-ig két ajánlattevő tett ajánlatot.

DÉLÚT Építő és Bányászati Kft.:

rész (Községház u., nyitott kerékpársáv építése: 121 071 265 Ft (nettó)

rész (26+313-28+722 km szelvény közötti szakasz): 90 451 602 Ft (nettó)

rész (Fő u., Tisza u. és Kossuth u. közötti szakasza): 86 189 617 Ft (nettó)

Összesen: 297 712 484 Ft (nettó)

Költség Stop Építőipari Kft.:

2. rész (26+313-28+722 km szelvény közötti szakasz): 105 967 268 Ft (nettó)

A projekt Támogatási Szerződése alapján **135 340 898 Ft (nettó)** használható fel építésre. A DÉLÚT Építő és Bányászati Kft., mindhárom szakaszra kiterjedő ajánlata és a rendelkezésre álló forrás között 162 371 586 Ft a különbség. A Magyar Államkincstárral történt egyeztetés alkalmával egyértelművé vált, hogy a megvalósításhoz szükséges többletforrást nem tud biztosítani a Közreműködő Szervezet. A Csongrád Megyei Önkormányzat tájékoztatása szerint önerőből vagy hitelfelvételből van lehetősége biztosítani a hiányzó forrást a Kedvezményezettnek. Amennyiben Mártély Községi Önkormányzat a fenti okok miatt eláll a projekt megvalósításától, úgy a támogatást (199 997 326 Ft) vissza kell fizetnie a Magyar Államkincstár számlájára. A támogatás elkülönített számlán van jelenleg, melyből 14,5 millió Ft került felhasználásra tervezési feladatok, közlekedésbiztonsági audit, menedzsment célokra.

A Csongrád Megyei Önkormányzat tájékoztatása szerint azon projektek forráskeretei, melyek visszafizetésre kerülnek, új kiírás keretében kerülnek meghirdetésre a jövőben. Ezen felhívásra pályázatot nyújthat be ismét Mártély Községi Önkormányzata is. Új pályázat benyújtása esetén megfontolandó a műszaki tartalom csökkentése, mivel az elmúlt időszakban történt áremelkedés az építőiparban, illetve kapacitáshiány megfigyelhető a megemelkedett költségekben. Az engedélyek és hozzájárulások, engedélyes tervek, közlekedésbiztonsági audit rendelkezésre, felhasználható egy jövőben benyújtandó projekt esetében.

Mártély Önkormányzati tulajdonú épületeinek energetikai korszerűsítése (TOP-3.2.1-

15-CS1-2016-00015)

Mártély Község Önkormányzata 2016. június 30-án benyújtotta pályázatát „Mártély Önkormányzati tulajdonú épületeinek energetikai korszerűsítése” címmel az „Önkormányzati épületek energetikai korszerűsítése” című, TOP-3.2.1-15 jelű pályázati felhívásra. A fejlesztés során a csecsemőgondozó, a polgármesteri hivatal, a gondozási központ és a régi rendelőintézet kerül korszerűsítésre. A beruházás során energetikai racionalizálásra kerül sor, így cserére kerülnek az elavult nyílászárók, homlokzati és födémszigetelés kerül kialakításra valamint a fűtési rendszer korszerűsítése valósul meg, melegvíz ellátással. Megújuló energiaforrás felhasználására napelemek segítségével kerül sor. Projektarányos akadálymentesítés is megvalósul. A fejlesztés után az épületek energiaszükséglete nagymértékben csökken, így olcsóbb lesz az üzemeltetésük és kevesebb káros anyag kerül kibocsátásra. A projekt költségvetése: 112.594.413 Ft, ami 100%-os támogatási intenzitást jelent. Jelenleg a közbeszerzési eljárás előkészítése van folyamatban, várhatóan 2018. év végére átadásra kerül a polgármesteri hivatal és a volt gondozási központ épülete. A csecsemőgondozó és a régi rendelőintézet 2019. június 30-ig készül el.

Mártélyi ÁMK által működtetett konyha korszerűsítése (Nemzetgazdasági Minisztérium forrása)

Mártély Község Önkormányzata 2017. májusában adta be pályázatát az „Önkormányzati étkeztetési fejlesztések támogatása” című felhívásra, majd 2017. őszén átdolgozta a módosított felhívásnak megfelelően a „Mártélyi ÁMK által működtetett konyha korszerűsítése” címmel. A felújítási munkák elvégzése után az étkező külső megközelítése válik lehetővé. A jelenlegi étkező mellett lévő, használaton kívüli terem igénybevétele megfelelő méretűvé alakulhat az étterem. Mellette kialakításra kerül egy férfi és egy női vizes blokk, illetve a belső lépcsőnél leválasztásra kerül az éttermi rész, átjárást biztosítva az iskola részére. A fejlesztés megvalósítása után az étterem az iskola zavarása nélkül kívülről lesz megközelíthető, illetve lehetőség nyílik különböző rendezvények megtartására is. A korszerűsítés során külön szárazrú raktár, illetve zöldségraktár kerül kialakításra, az elektromos rendszer korszerűsítésre kerül, a főzőkonyha szellőzése és fejlesztése megoldásra kerül, a homlokzat szigetelése és nyílászárók cseréje történik meg, vakolat, fal és padló burkolatok javítása valamint teljes festés és a bejárat projektarányos akadálymentesítése valósul meg. Eszközbeszerzés során a konyha és az étkező komfortosabbá, korszerűbbé válik. A projekt 18.900.000 Ft támogatásból valósul meg. A kivitelező kiválasztása megtörtént, a beruházás 2018. november 30-ig megvalósul.

Tanyák háztartási léptékű villamos energia és vízellátás fejlesztései Mártély településen(VP6-7.2.1.4-17

2017. július 3-án nyújtotta be Mártély Község Önkormányzata a „Tanyák háztartási léptékű villamos energia és vízellátás fejlesztései Mártély településen” című pályázatát. A projekt legfőbb célja, hogy a mártélyi külterületi tanyákon fejlesztések valósulhassanak meg ezzel javítva az ott lakók, illetve az oda költöző lakosok életminőségét, életszínvonalát. A fejlesztésekkel érintett tanyák (22 db) egy része esetében nincs kiépített villamoshálózat, egy részében pedig alacsony teljesítményű. Ezen okból 9 tanya esetében megtörténik a teljes villamoshálózat kiépítése, 5 tanya esetében pedig a villamoshálózat fejlesztése fog megvalósulni. 10 tanyát fog érinteni a napelemes rendszer telepítése. A fejlesztés keretén belül 4kW teljesítményű napelemek telepítése fog megvalósulni. Egyes tanyák esetében az ivóvíz minősége sem megfelelő, ezért 4 tanyát érintő ivóvíz ellátási rendszer fejlesztése történik. 1 tanya esetében pedig a szennyvíz kezelését segítő rendszer kiépítése fog megtörténni. Mivel az eredeti pályázathoz képest 4 tanyával kevesebb kapott csökkentett támogatást, jelenleg a műszaki tartalom módosítása és támogatói okirat módosítása van folyamatban. A projekt teljes költségvetése: 57 254 569 Ft (támogatás: 41 450 203 Ft és önerő: 15 804 366 Ft). A kivitelezés várhatóan 2019. tavaszán kezdődik és 2019. augusztus 31-én zárul.

Külterületi dűlő utak felújítása és gépvásárlás (VP-6-7.2.1-16)

2017. február 6-án nyújtotta be Mártély Község Önkormányzata pályázatát „A vidéki térségek kisméretű infrastruktúrájának és alapvető szolgáltatásainak fejlesztésére” – kódszám VP-6-7.2.1-16 – pályázati kiírás keretein belül, a vidéki térségek fejlesztésére az infrastruktúra és a helyi szolgáltatások területén megvalósítandó fejlesztések és korszerűsítések támogatására. A pályázat alapján külterületi utak felújítására és gépbeszerzésre nyújtott be pályázatot az Önkormányzat. A tervezett külterületi utak: Kisgazda dűlő 1084 hrsz-ú dűlőút 915 x 9,6 m, Nagypál dűlő 1300 x 8,5 m, 7. dűlő 49 hrsz, 1000 m x 11 m, összesen: 1,2 km-es szakaszon. A beruházás teljes költsége: 66 162 843 Ft, mely 14 296 218 Ft önerőt tartalmaz. Jelenleg a módosított támogatói okirat hatályba lépése van folyamatban. A kivitelezési munkálatok várhatóan 2019. tavaszán kezdődnek és 2019. második felében zárulnak.

Boldogasszony házacska építése (Emberi Erőforrások Minisztériuma)

A Makovecz Imre életművének gondozásáról szóló 2022/2015. (XII.29.) Korm. határozat alapján Támogatói Okirat került aláírásra 2017. január 27-én az Emberi Erőforrások Minisztériuma és Mártély Községi Önkormányzat között. A projekt keretében megvalósuló épület (6636 Mártély, Hrsz.: 0209/16) egyetlen térből áll, mely kovácsoltvas kapuval nyílik fölfelé. A nyitott terébe szobrász által készített Mária-szobor kerül. A bejáratához téglaburkolatos lépcső vezet fel téglafalakkal kísérve. Felérkezve, ezek tetején, a kapu két oldalára angyal-szobor őrizők készülnek. A projekt költségvetése: 47 474 936 Ft, mely 100%-os támogatást jelent. A kivitelező kiválasztása megtörtént, jelenleg a szerződéskötés van folyamatban. A projekt várhatóan 2019. május 31-ig valósul meg.

Mártélyi Gyógyszertár kialakítása

2018. júniusában lefolytatott beszerzés alapján került aláírásra a Mártélyi Gyógyszertár kialakításának kivitelezési munkái, melyek jelenleg folyamatban vannak. A projekt során megvalósul: elektromos szerelések felülvizsgálata, szükség szerinti javítása, almérő beépítése, érintésvédelmi mérés. Új bejárat kialakítása, nyílászáró beépítésével. Fűtési rendszer felülvizsgálata, átalakítása, mérési lehetőség kialakítása, helyiség szabályozások megvalósítása. A meglévő, megmaradó nyílászárók javítása. Víz-, és szennyvízszerelés felújítása. Vakolatjavítások elkészítése. Padlóburkolatok felújítása, kiegészítése. Falburkolatok felújítása, kiegészítése. Teljes festés-mázolás készítése. Járda építése, akadálymentesítés. A beruházás költségvetése 2 004 974 Ft, mely önerőből valósul meg. A befejezési határidő: 2018. szeptember 30.

A mártélyi könyvtár tanulást segítő infrastrukturális fejlesztése (EFOP-4.1.8-16-2017-00051)

Mártély Község Önkormányzata 2017. április 13-án nyújtotta be „A mártélyi könyvtár tanulást segítő infrastrukturális fejlesztése” című pályázatát. A projekt során megvalósul az intézmények tanulási feltételeinek fejlesztése céljából, a fejlesztés helyszínéül szolgáló meglévő tanulási, kreatív foglalkoztató, oktatási célú terek valamint audiovizuális ismeretek tanulására alkalmas helyiségek tereinek átalakítása, meglévő helyiség korszerűsítése, ehhez kapcsolódóan belsőépítészeti kialakítások, a tanulási folyamatokhoz szükséges kiszolgáló helyiségek (pl. mosdó, öltöző stb.) infrastrukturális fejlesztése, épületbővítés. A könyvtári IKT eszközök fejlesztésére is sor kerül: szerver, képernyő, nyomtató, szoftver, számítógép (használói- és munkaállomás), laptop, projektor, interaktív térkép, érintőképernyős konzol, LCD-panelek, valamint indokolt esetben az informatikai pont(ok)hoz vagy részlegekhez szorosan kapcsolódó egyéb IKT-eszközök. Önkiszolgáló kölcsönzéshez kapcsolódó IKT eszköz és szoftver RFID rendszer kialakításához szükséges IKT és szoftver. Monitor, szkennel, digitális kamera, külső háttértároló, Wifi- router és egyéb kísértékű IKT eszköz beszerzése. A könyvtári terekben oktatási és foglalkoztatás jellegű tevékenységhez kapcsolódó bútorok és eszközök beszerzése történik. Megvalósul a könyvtár belsőépítészeti, mosdók felújítása is. A támogatási konstrukció keretében igényelt támogatás: 15 128 325,-Ft. A pályázat jelenleg tartaléklistán van, de bízunk a projekt 2019-es megvalósításában.

Konzorciumban megvalósuló projektek:

Humán szolgáltatások fejlesztése térségi szemléletben - kedvezményezett térségek "Közösségi szolgáltatások fejlesztése Csongrád megyében (EFOP-1.5.3-16-2017-00025)

A konzorciumot magában foglaló 9 településen – Maroslele, Apátfalva, Magyarcsanád, Kiszombor, Mindszent, Földeák, Óföldeák, Székkutas, **Mártély** – a következő 30 hónap során számos olyan programelem kerül megvalósításra, melyek célja a humán közszolgáltatások terén jelentkező szakemberhiány enyhítése: szervezetfejlesztések, képzések kerülnek lebonyolításra, valamint szakemberek foglalkoztatása valósul meg. A hátrányos helyzetű csoportok munkaerő-piacon való megjelenésének elősegítése érdekében munkaerőpiaci esélyeket javító képzések, kompetenciafejlesztés, mentorálás kerülnek megrendezésre. A helyi kisközösségek szerepének megerősítését közösségi napokkal, egészségszűrésekkel, sportrendezvényekkel, főzőklubokkal, generációs programokkal, oktatással kívánja támogatni a projekt. A támogatás összege 432 739 969 Ft (Mártély Községi Önkormányzat által felhasználható támogatás: 7 983 851 Ft), mely 100%-os intenzitást jelent. A program tervezett fizikai befejezése 2020. június 30.

Humán kapacitások fejlesztése térségi szemléletben - kedvezményezett térségek "Gyermekeink a jövő" - Humán szolgáltatások minőségének fejlesztése Csongrád megyében (EFOP-3.9.2-16-2017-00028)

A konzorciumot magában foglaló 9 településen – Maroslele, Apátfalva, Magyarcsanád, Kiszombor, Mindszent, Földeák, Óföldeák, Székkutas, **Mártély** – a következő 30 hónap során számtalan közösségi program, gyermekprogram kerül megvalósításra, a humán közszolgáltatásban dolgozók képzéseken vehetnek részt. A településeken 30 hónapon keresztül gyermekpszichológus, pszichológus, fejlesztőpedagógus, logopédus, gyógytestnevelő és gyógytornász segítségét lehet díjmentesen igénybe venni. A gyermekek személyiség és kompetenciafejlesztését, iskolai érvényesülését számos program segíti: táborok, kirándulások, Föld napi rendezvények, színházi előadások, interaktív kiállítások, múzeumi látogatások, pályaválasztási napok, nyelvi képzések, sportprogramok kerülnek megrendezésre. A szülőket szülőklubok, baba-mama klubok, szülő-gyermek családi napok várják. Az egészséges életmód népszerűsítésére egészségnapok, egészséghetek kerülnek megrendezésre, melyek során szűrővizsgálatokkal várják a családokat. A humán közszolgáltatásban megjelenő szakemberhiány enyhítésére képzések kerülnek lebonyolításra. A támogatás összege 484 030 568 Ft (Mártély Községi Önkormányzat által felhasználható támogatás: 27 533 562 Ft), mely 100%-os intenzitást jelent. A program tervezett fizikai befejezése 2020. június 30.

A helyi identitás és kohézió erősítése Mindszent és Mártély vonatkozásában (TOP-5.3.1-16-CS1-2017-00018)

A projekt a helyi értékeken alapuló kohéziót segíti elő, melynek keretein belül átadásra került Mindszent és Mártély között a kubikus emlékmű. Különböző rendezvények, kiadványok segítenék elő a közös múlt, történet bemutatását és a helyi gasztronómiát. Programterv készül, mely során a fiatalok bevonásának lehetőségeit kerülnek bemutatásra. A sport és az egészség fontosságára hívja fel a figyelmet a közös rendezvények megtartása (vetélkedők, kerékpáros sportnapok, kultúra, könyvtárak éjszakája). A két település közötti kulturális élet serkentését kívánja előremozdítani a tervezett versmondó, rajzversenyek és egyéb művészeti ágak megjelenése a projekt kapcsán. A támogatás összege 27 000 005 Ft (Mártély Községi

Önkormányzat által felhasználható támogatás: 5 256 030 Ft), mely 100%-os intenzitást jelent. A program tervezett fizikai befejezése 2022. június 30.

Valamennyi projektünkben figyelmet fordítottunk az alábbi alapelvek érvényesülésre:

A megkülönböztetés tilalma, egyenlő bánásmód

A foglalkoztatás során megelőzi és megakadályozza a munkavállalók hátrányos megkülönböztetését.

Ez kiterjed a munkaerő felvételénél, alkalmazásnál, a munkabérek, a jövedelmek, juttatások, képzés továbbképzés- és egyéb foglalkoztatással összefüggő esetekre.

A megkülönböztetés tilalma vonatkozik a munkavállalók bármilyen - különösen koruk, nemük, családi állapotuk, nemzetiségük, fajuk, származásuk, vallásuk, politikai meggyőződésük miatti – diszkriminációjára.

Az emberi méltóság tiszteletben tartása

A foglalkoztatás során tiszteletben tartja a munkavállalók emberi értékeit, emberi méltóságát, egyediségét.

Fontos feladatnak tekinti a megfelelő munkahelyi légkör kialakítását, az alapvető értékek megőrzéséhez és megerősítéséhez való hozzájárulást.

Partneri kapcsolat, együttműködés

A foglalkoztatás keretei között a partnerség elvének érvényesítésére törekszik azzal, hogy átlátható szerződéses viszonyokat alakít ki, természetesen a kölcsönös előnyök biztosítása mellett.

Társadalmi szolidaritás

A foglalkoztatás során semmilyen korú, nemű, nemzetiségű, családi vagy egészségi állapotú munkavállaló sem értékesebb a társadalom számára a másinál.

Társadalmunk minden tagjának érdeke a szolidaritás erősítése.

Méltányos és rugalmas ellátás

A megkülönböztetés tilalma nem old fel minden létező egyenlőtlenséget, ezért az önkormányzat méltányos és rugalmas intézkedéseket dolgoz ki, amely elősegíti a foglalkoztatottak pozíciójának javulását, megőrzését.

2.2 A települési önkormányzat rendelkezésére álló, az esélyegyenlőség szempontjából releváns adatok, kutatások áttekintése, adathiányok kimutatása

Mártély Önkormányzata minden lehetőséget igyekszik felkínálni a hátrányos helyzetben lévő munkanélküliek, az inaktív munkaerő-piacra való visszakerüléséhez, s ezen cél érdekében közhasznú foglalkoztatást, továbbképzéshez kötött foglalkoztatást, valamint közmunkát irányoz elő. Szorosan együttműködik a Csongrád Megyei Munkaügyi Központtal, valamint annak Hódmezővásárhelyi Kirendeltségével.

Meg kell találni azokat a pénzügyi, természetbeni, formális vagy informális támogatási lehetőségeket, kapcsolódási pontokat, melyek elősegítik és erősítik a nyugdíjasokkal történő kapcsolattartást és biztosítják azt, hogy az alapvető kötelezettségek megmaradjanak a korábbi dolgozók vonatkozásában.

A családos munkavállalók számára, a pénzügyi lehetőségek függvényében, tovább kell erősíteni a szociális jellegű támogatásokat, esetlegesen új támogatási lehetőségek, ösztönzők kialakításával.

2.4 A mélyszegénységben élők és a romák helyzete, esélyegyenlősége

Jövedelmi és vagyoni helyzet

A lakossági jövedelmek színvonalát nagymértékben meghatározza a vizsgált terület gazdasági fejlettsége, az elosztható jövedelem nagysága. A magyar lakosság jövedelmének szerkezetében a munkavállalói jövedelem aránya – a foglalkoztatottság alacsony szintjéből adódóan – elmarad az uniós átlagtól.

Jövedelmi szempontból a régiók közötti különbségek igen számottevőek, a legjobb helyzetben továbbra is a középső és a dunántúli régiók vannak, amit a külföldi tőkebefektetések koncentrációja tovább erősít. Településtípusok szerinti összehasonlításban a fővárosi háztartások kiemelkednek a többi háztartás közül: jövedelmük kétharmadával több, mint a községekben élőké, és egyharmadával haladja meg az országos átlagot.

Megvizsgáltuk 2012-2016. év között az 1 aktív korúra jutó havi jövedelem alakulását Mártélyon és Csongrád megyében. Megállapítható, hogy Csongrád megye, amely a megyei 1 főre jutó jövedelem-sorrendben az alsó harmadban foglal helyet adatai kedvezőbbek, mint településünké. A teljes munkaidőben foglalkoztatottak egy főre jutó bruttó átlagkeresete országosan 2016-ben 263 ezer forint volt. Mártélyon 2016. évben az egy főre jutó összes jövedelem 160 ezer Ft volt, mely az országos átlagnál kevesebb. A becslést adatok szerint a kereső lakosság nagyobb része minimálbérért dolgozik. A fekete foglalkoztatás problémája is jelen van a településen.

A munkaügyi központ számos eszközzel – átképzések, vállalkozóvá válás támogatása, bértámogatás, közhasznú foglalkoztatás támogatása – igyekszik az álláskeresőket visszavezetni a munka világába. A foglalkoztatáspolitikai szempontból hátrányos helyzetű csoportok a gazdasági válság következményeként egyre tartósabban szorulnak ki a munkaerőpiacról, egyre nagyobb számban kerülnek ki a munkaügyi regisztrációból, ezzel elveszítik a szervezett segítségnyújtás legfontosabb esélyét.

Az alacsony jövedelműek nagy aránya a helyzetükön javító intézkedések tervezését igényli.

Foglalkoztatottság, munkaerő-piaci integráció

A HEP 1. számú mellékletében elhelyezett táblázatokba gyűjtött adatok, valamint a helyi önkormányzat a foglalkoztatás elősegítéséről és a munkanélküliek ellátásáról szóló 1991. évi IV. törvény (továbbiakban: Ft.) és a Möt-v-ben foglalt feladatai alapján településünkre jellemző foglalkoztatottságot, munkaerő-piaci lehetőségeket kívánjuk elemezni az elmúlt évek változásainak bemutatásával, a különböző korosztályok, illetve nemek szerinti bontásban. Az elemzést összevetjük térségi és országos adatokkal is.

Mártélyon, mint ahogyan a környező kistelepüléseken is, valamikor elsődlegesen a mezőgazdaságban tevékenykedtek az itt élő emberek. Nem volt jellemző az ingázás, a munkalehetőségeket helyben teremtették meg. A gazdaság szerkezeti átalakulásának, a privatizációnak köszönhetően aztán egyre többen kényszerültek más területeken elhelyezkedni. Így többen Hódmezővásárhelyen és környező városokban vállaltak munkát. A beköltöző lakosok körében is ez a tendencia, helyben ők sem tudnak elhelyezkedni, így

ingáznak a lakás és a munkahely között. Megfigyelhető az is, hogy a beköltözőknek nincsenek gyökerei, kapcsolatokat a településen lassan tudnak kiépíteni.

Nyilvántartott álláskeresők száma és aránya, 15-64 évesek száma

	15-64 év közötti lakónépesség (fő)			nyilvántartott álláskeresők száma					
	nő	férfi	összesen	nő		férfi		összesen	
				fő	%	fő	%	fő	%
2012	422	450	872	22	2.52	8	0.91	30	3.44
2013	418	444	862	9	1.04	10	1.16	19	2.20
2014	430	452	882	6	0.68	6	0.68	12	1.36
2015	414	441	855	11	1.28	5	0.58	16	1.87
2016	453	419	872	7	0.80	3	0.34	10	1.14

Forrás: TeIR, Nemzeti Munkaügyi Hivatal

A 3.2 táblázat adatai arra mutatnak rá, hogy a teljes lakónépességhez képest a 2012-től a nyilvántartott álláskeresők aránya a folyamatosan csökken. A nők helyzete kicsit kedvezőtlenebb. A nyilvántartott álláskeresők száma nem tükrözi a település valós munkanélküliségi helyzetét, hiszen az állás nélküliek egy része nem szerepel a munkaügyi nyilvántartásokban.

-táblázat: Regisztrált munkanélküliek száma korcsoport szerint

		2012	2013	2014	2015	2016
nyilvántartott álláskeresők száma összesen	fő	72	51	47	29	22
20 éves és fiatalabb	fő	4	2	2	0	0
	%	5,55	3,92	4,25	-	-
21-25 év	fő	16	9	6	5	2
	%	22,22	17,64	12,76	17,24	9,09
26-30 év	fő	10	7	7	5	1
	%	13,88	13,72	14,89	17,24	4,54
31-35 év	fő	7	3	3	2	2
	%	9,72	5,88	6,38	6,89	9,09
36-40 év	fő	7	8	6	3	5
	%	9,72	15,68	12,76	10,34	22,72
41-45 év	fő	6	2	3	2	1
	%	8,33	3,92	6,38	6,89	4,54
46-50 év	fő	7	7	3	0	1

	%	9,72	13,72	6,38	-	4,54
51-55 év	fő	8	5	8	2	2
	%	11,11	9,80	17,02	6,89	9,09
56-60 év	fő	5	6	7	6	4
	%	6,94	11,76	14,89	20,68	18,18
61 év felett	fő	2	2	2	4	4
	%	2,77	3,92	4,25	13,79	18,18

Forrás: TeIR, Nemzeti Munkaügyi Hivatal

A regisztrált munkanélküliek korcsoportonkénti bontása, illetve idősoros változása rámutat arra, hogy a munkanélküliség a 20 év alattiak munkanélküliségi aránya csökkent a legintenzívebben.

-. táblázat: A munkanélküliek és a 180 napnál régebben regisztrált munkanélküliek száma és aránya nemenként

	nyilvántartott/regisztrált munkanélküli összesen			180 napnál régebben regisztrált munkanélküli					
	fő			fő			%		
	nő	férfi	összesen	nő	férfi	összesen	Nő	férfi	összesen
2012	44	28	72	22	8	30	50	28,57	41,66
2013	23	28	51	9	10	19	39,13	35,71	37,25
2014	26	21	47	6	6	12	23,07	28,57	25,53
2015	18	11	29	11	5	16	61,11	45,45	55,17
2016	12	10	22	7	3	10	58,33	30	45,45

Forrás: TeIR, Nemzeti Munkaügyi Hivatal

A közmunkaprogram bevezetésével a 180 napnál régebben regisztrált munkanélküliek száma folyamatosan csökkent Mártélyon. A nők aránya nagyobb a munkanélküliek körében.

-. táblázat: Nyilvántartott pályakezdő álláskeresők száma és a 18-29 éves népesség száma nemenként

év	18-29 évesek száma			Nyilvántartott pályakezdő álláskeresők száma					
	nő	férfi	összesen	nő		Férfi		összesen	
	fő	fő	fő	fő	%	fő	%	fő	%
2012	109	112	221	12	11	3	2,67	15	6,78
2013	109	107	216	3	2,75	6	5,6	9	4,16
2014	98	94	192	3	3,06	1	1,06	4	2,08
2015	99	93	192	2	2,02	1	1,07	3	1,56
2016	96	83	179	2	2,08	0	-	2	1,11

Forrás: TeIR, Nemzeti Munkaügyi Hivatal

-6. táblázat: Alacsony iskolázott népesség

év	15 éves és idősebb lakosság száma összesen			15-X éves legalább általános iskolát végzettek száma			általános iskolai végzettséggel nem rendelkezők 15-x évesek száma					
	összesen			összesen			Összesen		nő		férfi	
	fő	nő	férfi	fő	nő	férfi	fő	%	fő	%	fő	%
	fő	fő	fő	fő	fő	fő	fő	%	fő	%	fő	%

2001	1093	585	508	957	475	482	136	12,44	110	18,80	26	5,11
2011	1127	570	557	1069	538	531	58	5,14	32	5,61	26	4,66

Forrás: TeIR, KSH Népszámlálás, Önkormányzati adatgyűjtés

Egy településen az alap-, közép- esetleg felsőfokú oktatás léte és minősége nemcsak egy település, illetve térség gyermekeinek fejlődését befolyásolja, hanem hozzájárul a település népességmegtartó erejének növeléséhez mind a pedagógiai munka, mind az infrastrukturális tényezők, és az eszközellátottság tekintetében is. Adott település alap-, közép- és felsőfokú végzettséggel rendelkező népességének arányát mindez együttesen határozza meg, különösen akkor, amikor kiemelkedő tekintettel kell lenni a környező városok elszívó hatása által generált magas fiatalkori elvándorlásra.

A népesség korösszetétele hasonló súllyal esik a latba egy település lakosságának iskolai képzettsége meghatározásakor, hiszen a fiatalabb korosztály aránya általában magasabb végzettséget is jelent. Mártélyon a 15 évesnél idősebb népesség 5%-a nem rendelkezik általános iskolai végzettséggel.

-7. táblázat: Regisztrált munkanélküliek száma iskolai végzettség szerint

Év	nyilvántartott álláskeresők száma összesen	A nyilvántartott álláskeresők megoszlása iskolai végzettség	
		8 általánosnál alacsonyabb végzettség	8 általános végzettség
	Fő	fő	fő
2012	72	1	21
2013	51	1	15
2014	47	1	18
2015	29	3	11
2016	22	1	7

Forrás: TeIR, Nemzeti Munkaügyi Hivatal

A szakmunkásképzőt, illetve szakiskolát végzett munkanélküliek száma csökkent, a szakma nélküli 8 általános iskolai végzettségű munkanélküliek aránya is tovább csökkent. A főiskolát vagy egyetemet végzett munkanélküliek száma bővült. Kívánatosnak tartjuk főként a nők körében az átképzést, továbbképzést annak érdekében, hogy javuljon a nők munkaerő-piaci potenciálja.

- . táblázat: Általános iskolai felnőttoktatásban tanulók létszáma és a 8. évfolyamot eredményesen végzettek

év	általános iskolai felnőttoktatásban résztevők száma	8. évfolyamot felnőttoktatásban eredményesen elvégzők száma	
		Fő	%
2013	0	0	0
2014	0	0	0
2015	0	0	0
2016	0	0	0

Forrás: TeIR, Területi Államháztartási és Közigazgatási Információs Szolgálat (TÁKISZ)

Mártélyon nem volt és nincs középiskolai felnőttképzés, célszerű felmérni az erre vonatkozó igényt és partnerek bevonásával újra megszervezni. Sajnos az önkormányzatnak nem állnak rendelkezésére számszerű

adatok, melyek alkalmasak lennének arra, hogy kimutassuk, a munkaerő-piaci hátrányokat okozó alacsony iskolázottság javítására vonatkozó felnőttoktatásba milyen létszámban, arányban vonódnak be a településen élők.

- . táblázat: Felnőttoktatásban résztvevők száma középfokú iskolában

	középfokú felnőttoktatásban résztvevők		szakiskolai felnőttoktatásban résztvevők		szakközépiskolai felnőttoktatásban résztvevők		gimnáziumi felnőttoktatásban résztvevők	
	fő	%	fő	%	fő	%	fő	%
2013	-	-	-	-	-	-	-	-
2014	-	-	-	-	-	-	-	-
2015	-	-	-	-	-	-	-	-
2016	-	-	-	-	-	-	-	-

Forrás: TeIR, Területi Államháztartási és Közigazgatási Információs Szolgálat (TÁKISZ)

Mártélyon nem volt és nincs középiskolai felnőttképzés, célszerű felmérni az erre vonatkozó igényt és partnerek bevonásával újra megszervezni. Sajnos az önkormányzatnak nem állnak rendelkezésére számszerű adatok, melyek alkalmasak lennének arra, hogy kimutassuk, a munkaerő-piaci hátrányokat okozó alacsony iskolázottság javítására vonatkozó felnőttoktatásba milyen létszámban, arányban vonódnak be a településen élők.

- . táblázat: Álláskeresési segélyben részesülők száma

	Nyilvántartott álláskeresők száma	segélyben részesülők	
		fő	%
2012. 1. negyedév	72	-	-
2012. 2. negyedév	72	-	-
2012. 3. negyedév	72	-	-
2012. 4. negyedév	72	-	-
2012. átlag			
2013. 1. negyedév	51	9	17,64
2013. 2. negyedév	51	9	17,64
2013. 3. negyedév	51	9	17,64
2013. 4. negyedév	51	9	17,64
2013. átlag			
2014. 1. negyedév	47	20	42,55
2014. 2. negyedév	47	20	42,55
2014. 3. negyedév	47	20	42,55
2014. 4. negyedév	47	20	42,55
2014. átlag			
2015. 1. negyedév	29	16	55,17
2015. 2. negyedév	29	16	55,17
2015. 3. negyedév	29	16	55,17

2015. 4. negyedév	29	16	55,17
2015. átlag			
2016. 1. negyedév	22	10	45,45
2016. 2. negyedév	22	10	45,45
2016. 3. negyedév	22	10	45,45
2016. 4. negyedév	22	10	45,45
2016. átlag			

Forrás: TeIR, Nemzeti Munkaügyi Hivatal

A számok azt mutatják, hogy a vizsgált időszakban 2014 évben nőtt, ezt követően pedig csökken az álláskeresői segélyben részesülők száma. Valószínűsíthető, hogy ez nem a foglalkoztatottság növekedését mutatja, hanem a jogszabályi változások miatt kevesebben felelnek meg a feltételeknek.

- táblázat: Járadékra jogosult regisztrált munkanélküliek száma

	nyilvántartott álláskeresői száma	álláskeresői járadékra jogosultak	
		fő	%
2012	72	-	
2013	51	2	3,92
2014	47	15	31,91
2015	29	12	41,37
2016	22	10	45,45

Forrás: TeIR, Nemzeti Munkaügyi Hivatal

Az álláskeresői járadékban részesülők létszáma 2012. és 2016. között 45%-ra emelkedett.

- táblázat: Rendszeres szociális segélyben és foglalkoztatást helyettesítő támogatásban részesítettek száma

	rendszeres szociális segélyben részesülők		Foglalkoztatást helyettesítő támogatás (álláskeresői támogatás)		Azoknak a száma, akik 30 nap munkaviszonyt nem tudtak igazolni és az FHT jogosultságtól elesett	Azoknak a száma, akikről helyi önkormányzati rendelet alapján megvonták a támogatást
	fő	15-64 évesek %-ában	fő	munkanélküliek %-ában		
2012	4	0,45	12	16,66	0	0
2013	3	0,34	9	17,64	0	0
2014	3	0,34	10	21,27	0	0
2015	3	0,35	7	24,13	0	0
2016	3	0,34	3	13,63	0	0

Forrás: TeIR, Nemzeti Munkaügyi Hivatal, Helyi adatgyűjtés

Az ellátások a korábbi jövedelmekhez képest rosszabb anyagi helyzetet idéznek elő. Ennek következményeként a munkanélküli emberek kapcsolatai beszűkültek, megváltozott énképük és életvitelükben is izolálódtak. Az anyagi nehézségek konfliktusokat idéznek elő a munkanélküliek családjában.

Lakhatás, lakáshoz jutás, lakhatási szegregáció

E fejezetben a lakhatáshoz kapcsolódó területet elemezzük, kiemelve a bérlakás-állományt, a szociális lakhatást, az egyéb lakáscélra nem használt lakáscélú ingatlanokat, feltárva a településen fellelhető elégtelen lakhatási körülményeket, veszélyeztetett lakhatási helyzeteket és hajléktalanságot, illetve a lakhatást segítő támogatásokat. E mellett részletezzük a lakhatásra vonatkozó egyéb jellemzőket, elsősorban a szolgáltatásokhoz való hozzáférést.

-. táblázat: Lakás állomány

db	összes lakásállomány		bérlakás állomány		szociális lakásállomány		egyéb lakáscélra használt nem lakáscélú ingatlanok	
		ebből elégtelen lakhatási körülményeket biztosító lakások száma		ebből elégtelen lakhatási körülményeket biztosító lakások száma		ebből elégtelen lakhatási körülményeket biztosító lakások száma		ebből elégtelen lakhatási körülményeket biztosító lakások száma
2012	570	0	0	0	0	0	0	0
2013	571	0	0	0	0	0	0	0
2014	572	0	0	0	0	0	0	0
2015	574	0	0	0	0	0	0	0
2016	575	0	0	0	0	0	0	0

Forrás: TeIR, KSH Tstar, önkormányzati adatok

Településünkön nincsen elégtelen lakhatási körülményeket biztosító lakás, bérlakás, szociális lakás, egyéb lakás célú ingatlan.

-. táblázat: Lakásfenntartási és adósságcsökkentési támogatásban részesülők

	lakásfenntartási támogatásban részesítettek száma	adósságcsökkentési támogatásban részesülők száma
2012	29	1
2013	24	0
2014	27	0
2015	27	0
2016	27	0

Forrás: TeIR, KSH Tstar

A lakásfenntartási támogatás a szociálisan rászoruló háztartások részére, a háztartás tagjai által lakott lakás fenntartásával kapcsolatos rendszeres kiadásaiak viseléséhez nyújtott hozzájárulás. Lakásfenntartási támogatás igényelhető a villanyáram, víz- gázfogyasztás, távó-szolgáltatás, csatornahasználat és

szemétszállítás díjához, lakbérhez, vagy albérleti díjhoz, ill. tüzelőanyag költségeihez. 2016. decemberében a község lakosaiból 27 fő részesült e támogatási formából.

Lakhatás egyéb jellemzői:

Külterületeken és nem lakóövezetben elhelyezkedő lakások, minőségi közszolgáltatásokhoz, közműszolgáltatásokhoz, közösségi közlekedéshez való hozzáférés bemutatása: tanyagondnoki szolgálat működik, mely nagyon sokat segít a tanyán élő embereken.

Telepek, szegregátumok helyzete

A településen nincsenek telepek, szegregátumok.

Egészségügyi és szociális szolgáltatásokhoz való hozzáférés

Az egészségügyi alapszolgáltatásokhoz való hozzáférés biztosítva van a településen: 1 háziorvos, 1 védőnő. Szakellátás keretében csak a fogorvosi ellátás vehető igénybe. a gyermekorvosi teendőket a házi orvos látja el Mártélyon.

-. táblázat: Orvosi ellátás

	Felnőttek és gyermekek részére szervezett háziorvosi szolgálatok száma	Csak felnőttek részére szervezett háziorvosi szolgáltatások száma	házi gyermekorvosok által ellátott szolgálatok száma
2012	1	1	0
2013	1	1	0
2014	1	1	0
2015	1	1	0
2016	1	1	0

Forrás: TeIR, KSH Tstar

A **prevenációs és szűrőprogramokhoz** (pl. népegészségügyi, koragyermekkor kötelező szűrésekhez) való hozzáférés szintén biztosított. Kötelező jellegű népegészségügyi szűrések már nem léteznek. A behívólevelés szűrések ajánlottak. Kötelezően elrendelt szűrővizsgálat járványügyi indokkal lehetséges, ezek nem tartoznak a népegészségügyi szűrések közé. A szűrések egy részét- emlődaganat, szemészeti szűrés- mozgó szűrőállomásokkal biztosítja helyben a Hódmezővásárhelyi Erzsébet Kórház. Egyéb szűréseket hódmezővásárhelyi helyszínen vehetnek igénybe a mártélyi lakosok.

A **fejlesztő és rehabilitációs ellátáshoz** való hozzáférés biztosítása adott a kistérségben. A fejlesztő szolgáltatásokat a kistérségi ellátás keretében vehetik igénybe. A logopédiai ellátást és pályaválasztási tanácsadást a hódmezővásárhelyi Nevelési Tanácsadó biztosítja feladat-ellátási szerződés keretében. Rehabilitációs tevékenységet a hódmezővásárhelyi Erzsébet kórház biztosít.

Közétkeztetésben az egészséges táplálkozás szempontjainak megjelenése: A község konyháján, amely a Mártélyi ÁMK szervezeti keretei között működik, a helyben termelt zöldséget használják fel alapanyagként. Ez a konyha látja el az óvodát, iskolát és az időseket, valamint aki igényli a településen.

Sportprogramokhoz való hozzáférés: A testnevelés és a sport részterületei – az óvodai testneveléstől a versenysportig – egymással összefügg és kölcsönhatásban álló egészet képeznek. Bármelyik részterület fejlesztése, vagy elhanyagolása jelentősen kihat a testkultúra egészére. A testnevelés és a sport jelentős szerepet tölt be az ifjúság erkölcsi-fizikai nevelésében, a személyiség formálásában. Míg a versenysport és az élsport területén kimagasló eredményeket és nemzetközi sikereket érnek el az ország kiemelkedő sportolói, addig a lakosság döntő többségének rossz az egészségi, edzetségi állapota. A város az egészségmegőrzés érdekében, hosszú távon a sporttevékenységek középpontjába a gyermek és ifjúsági sportot, ezen belül is a teljesítő képes tudást adó, mérhető, ellenőrizhető, a jól szervezett, megfelelően motivált iskolai testnevelést kívánja állítani a sportolási feltételek fokozatos javításával és megteremtésével. A sportolási lehetőségeket a településen élő, sportolni vágyó lakosok számára is biztosítani kell.

-. táblázat: Közgyógyellátási igazolvánnyal rendelkezők száma

	közgyógyellátási igazolvánnyal rendelkezők száma
2012	47
2013	27
2014	40
2015	53
2016	38

Forrás: TeIR, KSH Tstar

Ez az adat szintén az egészségügyi ellátás egyik fontos mutatója, amely esélyegyenlőségi szempontból jelentős. A közgyógyellátás a szociálisan rászorult személy részére - egészségi állapota megőrzéséhez és helyreállításához - az egészségügyi szolgáltatásokkal kapcsolatos kiadások kompenzálását célzó hozzájárulás. Három jogcímen kaphat valaki közgyógyellátási igazolványt: 1. alanyi jogon, 2. normatív alapon, 3. méltányossági alapon.

Közgyógyellátási igazolvánnyal rendelkezők számában fokozatos csökkenés figyelhető meg egy köztes emelkedést követően.

- táblázat: Ápolási díjban részesítettek száma

	ápolási díjban részesítettek száma
2012	2
2013	1
2014	3
2015	-
2016	2

Forrás: TeIR, KSH Tstar

Az ápolási díj a tartósan gondozásra szoruló személy otthoni ápolását ellátó nagykorú hozzátartozó részére biztosított anyagi hozzájárulás. Ápolási díjra jogosult a hozzátartozó [a közeli hozzátartozók meghatározásáról ld. a Ptk. 685. § b) pontját], ha állandó és tartós gondozásra szoruló, súlyosan fogyatékos (életkorra tekintet nélkül), vagy tartósan beteg 18 év alatti gyermek gondozását, ápolását végzi. Az

adatokból kiolvasható, hogy az ápolási díjban részesítettek száma 2012 és 2016 között nem emelkedett.

Mártélyon az alábbi szociális alapszolgáltatási formák működnek:

- a falugondnoki és tanyagondnoki szolgáltatás - Gondozási Központ Mártély
- az étkeztetés - Gondozási Központ Mártély
- a házi segítségnyújtás - Gondozási Központ Mártély
- a családsegítés- Kagylóhéj Gyermejkölési és Családsegítő Központ Hódmezővásárhely
- a jelzőrendszeres házi segítségnyújtás - Gondozási Központ Mártély
- a nappali ellátás - Gondozási Központ Mártély

Mártélyi Gondozási Központ

Nappali Ellátás intézményi keretek között lehetőséget biztosít a napközbeni tartózkodásra, étkezésre, társas kapcsolatokra, valamint alapvető higiéniai szükségletek kielégítésére. Folyóiratok, játékok, televízió, rádió, közösségi élet, rendezvények, ünnepek megtartása, kirándulás stb.

A házi segítségnyújtás célja gondoskodni azokról a személyekről, akik lakókörnyezetükben önmaguk ellátására koruk, egészségi állapotuk, szociális helyzetük miatt, saját erőből nem képesek, akik állapotukból adódóan az önálló életvitellel kapcsolatos feladataik ellátásában segítséget igényelnek.

Az igénybe vehető szolgáltatások:

- Orvosi utasításra kisebb egészségügyi ápolás biztosítása, a körzeti ápolónővel együttműködve. Orvoshoz kísérés.
- Gyógyszer felírás, annak kiváltása a gyógyszertárban.
- Segítségnyújtás a személyi higiénia megtartásában

Közreműködés az ellátást igénybevevő háztartásának vitelében

- Segítségnyújtás az ellátott környezetével való kapcsolattartásában.
- Segítségnyújtás az ellátottat érintő veszélyhelyzet megelőzésében, a kialakult veszélyhelyzet elhárításában.
- Egyéni és csoportos szabadidős programok szervezése.
- Segítségnyújtás a szükséges szociális ellátásokhoz való hozzájutásban.
- Hivatalos ügyek intézése.

Étkeztetés: a szociálisan rászorultaknak legalább napi egyszeri meleg étkezéséről gondoskodik azok számára, akik azt önmaguknak ill. önmaguk és eltartottjaik részére tartósan, vagy átmeneti jelleggel nem képesek biztosítani.

Étkeztetést biztosít azok számára is, akik koruk, vagy egészségi állapotuk miatt nem tudnak az étkezésről más módon gondoskodni.. A szociális étkeztetés csere ételhordós rendszerben történik.

Az ellátás gyakorisága: Az intézmény az étkezést igénylők részére munkanapokon hétfőtől –péntekig biztosítja.

A tanyagondnoki szolgáltatás célja az aprófalvak (és a külterületi lakott helyek) intézményhiányból eredő települési hátrányainak enyhítése, az alapvető szükségletek kielégítését segítő szolgáltatásokhoz, közszolgáltatáshoz, egyes alapellátásokhoz való hozzájutás biztosítása. Egyes szociális alapellátási feladatok biztosítása, egészségügyi ellátáshoz való hozzájutás biztosítása (gyógyszerkiváltás, orvosi rendelésre szállítás stb.), óvodáskorú, iskoláskorú gyermekek intézménybe történő szállítása, egyéb gyermekszállítás (szakköri foglalkozás, úszás, nyelvoktatás, rendezvények stb.), a helyi szociális szükségletek, egyéb szolgáltatási

igények, információk közvetítése az önkormányzat és a lakosság között. A falugondnoki szolgáltatás a helyi adottságokhoz és sajátosságokhoz igazodik.

Nem fordult elő a szolgáltatások nyújtásakor az egyenlő bánásmód követelményeinek megsértése.

Közösségi viszonyok, helyi közelet bemutatása

a) közösségi élet szinterei, fórumai: A faluban nagyon aktív civil élet zajlik. A Civilházban és a Faluházban kaptak helyet az egyesületek. Több évtizedes múltra tekint vissza az Olvasókör, a Faluvédő Egyesület, a Polgárőr- Tűz és Vagyonvédelmi Közhasznú Egyesület, Add a kezed Mozgássérültek Egyesülete, az Alapítvány a Mártélyi Általános Iskoláért és a Hogy Életük legyen Alapítvány. Ezek évente több rendezvényt, összejövetelt tartanak.

b) közösségi együttélés jellemzői: Az önkormányzat, az intézmények és a civil szervezetek rendezvényeit bárki látogathatja érdeklődési körének megfelelően. Nem jellemzőek a rendezvényeken az atrocitások, a viták.

c) helyi közösségi szolidaritás megnyilvánulásai: A Hogy Életük legyen Alapítvány koordinálásában szomszédügyi önkéntes program működik a faluban. Ezen kívül több önkéntes is lát el feladatot intézményeinkben. pl. a könyvtár nyáron is nyitva van (a könyvtáros szabadsága idején). Az adományozás is igen jellemző. A civil szervezetek adományozásra buzdítják a lakosságot, vállalkozásokat.

A roma nemzetiségi önkormányzat célcsoportokkal kapcsolatos esélyegyenlőségi tevékenysége, partnersége a települési önkormányzattal

Mártélyon nincs roma nemzetiségi önkormányzat.

Következtetések: problémák beazonosítása, fejlesztési lehetőségek meghatározása

A mélyszegénységben élők és a romák helyzete, esélyegyenlősége vizsgálata során településünkön	
beazonosított problémák	fejlesztési lehetőségek
Magas az alacsony jövedelműek aránya a településen	Továbbképzések és átképzések biztosítása

Az idősök helyzete, esélyegyenlősége vizsgálata során településünkön	
beazonosított problémák	fejlesztési lehetőségek
idősök informatikai jártassága alacsony	Képzések szervezése
megbecsültséget nem érzékeli az idősebb generáció	intergenerációs programok

A nők helyzete, esélyegyenlősége vizsgálata során településünkön	
beazonosított problémák	fejlesztési lehetőségek
krízis helyzetben igénybe vehető szolgáltatások nem ismertek	lakossági tájékoztatás
A településen élő nők körében magas a rákos megbetegedések száma	nőgyógyászati szűrővizsgálatok szervezése
a településen élő nők munkanélküliségi aránya nagyobb	bölcsőde kialakítása, üzemeltetése.

2.5 A gyermekek helyzete, esélyegyenlősége, gyermekszegénység

A gyermekek helyzetének általános jellemzői (pl. gyermekek száma, aránya, életkori megoszlása, demográfiai trendek stb.)

Veszélyeztetett és védelembe vett, hátrányos helyzetű, illetve halmozottan hátrányos helyzetű gyermekek, valamint fogyatékkal élő gyermekek száma és aránya, egészségügyi, szociális, lakhatási helyzete

táblázat: Védelembe vett és veszélyeztetett kiskorú gyermekek száma

	18 év alattiak száma a népességben	Védelembe vett 18 év alattiak száma	Megszüntetett esetek száma a 18 év alatti védelembe vettek	Veszélyeztetett kiskorú gyermekek száma
2012	235	1	0	1
2013	227	0	0	0
2014	234	0	0	0
2015	237	0	0	0
2016	243	6	0	0

Forrás: TeIR, KSH Tstar

A veszélyeztetett és a védelembe vett kiskorúak számát a település jegyzője tartja nyilván. A jegyző védelembe veszi a gyermeket, ha a szülő vagy törvényes képviselő az alapellátások önkéntes igénybevételével a gyermek veszélyeztetettségét megszüntetni nem tudja, de segítséggel a gyermek fejlődése, nevelése a családban biztosítható. A települési önkormányzatjegyzője a gyermekjóléti szolgálat javaslatának figyelembevételével védelembe veheti továbbá a szabálysértési hatóság értesítése alapján a szabálysértést elkövetett fiatakorút, vagy a nyomozó hatóság nyomozást megtagadó határozata alapján a tizennegyedik életévét be nem töltött gyermeket, vagy a rendőrség, az ügyészség, illetve a bíróság jelzése alapján a bűncselekmény elkövetésével gyanúsított, vádolt fiatakorút. A veszélyeztetett gyermek definíciója alatt olyan-magatartás, mulasztás vagy körülmény következtében kialakult – állapotot ért a rendelet, amely a gyermek testi, értelmi, érzelmi vagy erkölcsi fejlődését gátolja vagy akadályozza. Ha a gyermek veszélyeztetett és ezt az alapellátások önkéntes igénybevételével nem lehet megszüntetni, de alaposan feltételezhető, hogy segítséggel a gyermek fejlődése családi környezetben mégis biztosítható, a jegyző védelembe veszi. A gyermekjóléti szolgálat családgondozójával való együttműködésre a gyermek és a szülő, csak védelembe vétel elrendelése esetén kötelezhető! Védelembe vétel esetén a gyámhatóság családgondozót rendel ki, aki feladatát egyéni gondozási-nevelési terv alapján látja el. A védelembe vétel felülvizsgálata évente kötelező, vagy a szülő, illetve családgondozó kérelmére bármikor. A védelembe vétel nem érinti a szülő felügyeleti jogát. Az intézkedés célja: a gyermek családban történő nevelkedésének folyamatos segítése, az ellátásának megszervezése, segítése, a szülői nevelés kontrollja, a veszélyeztetettség megelőzése, megszüntetése.

Mártélyon 2016-ban fordult elő védelembe helyezés. A veszélyeztetett kiskorú gyermekek száma csökkent.

A gyermekjóléti és gyermekvédelmi szolgáltatások közül a gyermekjóléti szolgáltatást feladat-ellátási szerződés keretében a Kagylóhéj Gyermekjóléti és Családsegítő Központ hódmezővásárhelyi munkatársai látják el.

A pénzbeli és természetbeni ellátások célja, hogy megelőzze és csökkentse a gyerekek anyagi típusú veszélyeztetettségét, megakadályozza azt, hogy egy gyereket kizárólag a család rossz anyagi helyzete miatt kelljen kiemelni a családból: Rendszeres gyermekvédelmi kedvezmény, Kiegészítő gyermekvédelmi támogatás, Óvodáztatási támogatás, Rendkívüli gyermekvédelmi támogatás, Gyermektartásdíj megelőlegezése, Otthonteremtési támogatás.

táblázat: Rendszeres gyermekvédelmi kedvezményben részesítettek száma

	Rendszeres gyermekvédelmi kedvezményben	Ebből tartósan beteg	Kiegészítő gyermekvédelmi támogatásban	Ebből tartósan beteg fogyatékos	Rendkívüli gyermekvédelmi támogatásban
2012	80	0	0	0	6
2013	68	0	0	0	10
2014	64	0	0	0	9
2015	55	0	0	0	7
2016	39	0	0	0	6

Forrás: TeIR, KSH Tstar, Önkormányzati adatok

Már a gyermekek születése, talán fogantatásunk pillanatától esélyegyenlőtlenség állhat fenn, hiszen nem mindegy, hogy milyen családba születünk, hazánk keleti vagy nyugati térségében, tanyán, kis vagy nagy településen, kisvárosban avagy nagyvárosban. Az esélyegyenlőségre ebben a helyzetben is törekedni kell, tehát a cél az, hogy mindenki egyenlő eséllyel jusson az ellátásokhoz, rendelkezzen a kellő információval, tisztában legyen vele, hol érdeklődhet, tudja, milyen ellátások illetik meg, van-e választási lehetősége. Az ellátásokat hol igényelheti és az igénylésnek mi a módja. Az utóbbi években született szociális vonatkozású jogszabályokban megvalósult a jogalkotó azon törekvése, hogy az irányelveknek megfelelő, az egyenlő esélyeket biztosító jogszabályok szülessenek. A rendszeres gyermekvédelmi kedvezmény célja a szociális alapon rászoruló kiskorúak, vagy közoktatási intézményben tanuló nagykorúak anyagi támogatása. Ennek formája: a) gyermekétkeztetés normatív kedvezmény b) pénzbeli támogatás (évente két alkalommal: augusztus és november hónapban, feltéve, hogy a kedvezményre való jogosultsága tárgyév augusztus 1-én, illetve november 1-én fennáll c) külön jogszabályban meghatározott egyéb kedvezmény.

A rendszeres gyermekvédelmi kedvezményben részesített gyermekek száma 4 év alatt stagnált.

Gyermek jogán járó helyi juttatásokban részesülők száma, aránya

Mártély Község az általános iskolába járó tanulókat segíti a tankönyvek költségeinek fedezésében. Valamennyi tanuló 1000 Ft-os támogatást kap a tanévek kezdetén.

-táblázat: Kedvezményes óvodai - iskolai juttatásokban részesülők száma, aránya

	Ingyenes étkezésben résztvevők száma óvoda	Ingyenes étkezésben résztvevők száma iskola 1-8. évfolyam	50 százalékos mértékű kedvezményes étkezésre jogosultak száma 1-13. évfolyam	Ingyenes tankönyvellátásban részesülők száma	Óvodáztatási támogatásban részesülők száma	Nyári étkeztetésben részesülők száma
2012	37	67	6		0	0
2013	31	59	1		0	0
2014	33	10	5		0	0
2015	38	10	7	21	0	10
2016	37	10	4	17	0	10

Forrás: TeIR, KSH Tstar, Önkormányzati adatok

Az ingyenes vagy a kedvezményes támogatások köre kiszélesedett az elmúlt években. A támogatások zöme a rendszeres gyermekvédelmi támogatások jogosultságához kötődik. A legjobban rászoruló családok gyermekei hozzájutnak a támogatásokhoz. Óvodáztatási támogatás nem volt a vizsgált időszakban. Az ingyenes étkeztetésben résztvevő óvodások száma nincs jelentős emelkedés. Más a helyzet az általános iskolába járó gyermekek körében. Itt öt év alatt lecsökkent az ingyenes étkezők száma.

Szegregált, telepszerű lakókörnyezetben élő gyermekek helyzete, esélyegyenlősége

településünkön nincsenek telepek, szegregátumok.

Védőnői ellátás jellemzői (pl. a védőnő által ellátott települések száma, egy védőnőre jutott ellátott, betöltetlen státuszok)

táblázat: Védőnői álláshelyek száma

	védőnői álláshelyek száma	Egy védőnőre jutó gyermekek száma
2012	0,75	254,67
2013	0	(190)
2014	0,8	232,5
2015	0,8	242,5
2016	0,75	265,33

Forrás: TeIR, KSH Tstar, önkormányzati adatgyűjtés

A településen az önkormányzat minden eszközével igyekszik biztosítani a védőnői szolgáltatásokat, azonban megfigyelhető, hogy ebben a munkakörben nagyon magas a fluktuáció, nehéz megfelelő képzettségű, elkötelezett szakembert alkalmazni.

Gyermekorvosi ellátás jellemzői (pl. házi gyermekorvoshoz, gyermek szakorvosi ellátáshoz való hozzáférés, betöltetlen házi gyermekorvosi praxisok száma).

Gyermekorvosi ellátás jellemzői

	Betöltetlen felnőtt háziorvosi praxis/ok száma	Háziorvos által ellátott esetek száma	Gyermekorvos által ellátott esetek száma	Felnőtt házi orvos által ellátott esetek száma
2012	0	10231	0	10231
2013	0	9914	0	9914
2014	0	8499	0	8499
2015	0	8557	0	8557
2016	0	8665	0	8665

Forrás: TeIR, KSH Tstar, önkormányzati adatgyűjtés

Településünkön a háziorvos orvos látja el a gyermekorvosi teendőket.

Gyermekjóléti alapellátás

táblázat: Családi napköziben engedélyezett férőhelyek száma

	Családi napköziben engedélyezett férőhelyek száma	Családi napköziben a térítésmentes férőhelyek száma	Családi napköziben gondozott gyermekek száma
2012	0	0	0
2013	0	0	0
2014	0	0	0
2015	0	0	0
2016	0	0	0

Forrás: TeIR, KSH Tstar, Intézményi adatok

Településünkön nem működik családi napközi. A szülői igényeket az óvoda elégíti ki.

táblázat: Óvodai nevelés adatai

ÓVODAI ELLÁTOTTSÁG	db	
Az óvoda telephelyeinek száma	1	
Hány településről járnak be a gyermekek	3	
Óvodai férőhelyek száma	50	
Óvodai csoportok száma	2	
Az óvoda nyitvatartási ideje (...h-tól ...h-ig):	6:00-17:00	
A nyári óvoda-bezárás időtartama: ()	1 hónap	
Személyi feltételek	Fő	Hiányzó létszám
Óvodapedagógusok száma	4	0
Ebből diplomás óvodapedagógusok száma	4	0
Gyógypedagógusok létszáma	0	0
Dajka/gondozónő	2	0
Kisegítő személyzet	1	0

Forrás: TeIR, KSH Tstar, önkormányzati adatgyűjtés

Mártélyon egy óvoda működik 2 vegyes életkorú csoporttal. A férőhelyek száma 50. Körzethatára Mártély község közigazgatási területe. Diplomás óvodapedagógusok, képzett dajkák látják el a feladatokat.

táblázat: Óvodai nevelés adatai 3.

	3-6 éves korú gyermekek száma	Óvodai gyermekcsoportok száma	Óvodai férőhelyek száma	Óvodai feladat-ellátási helyek száma	Óvodába beírt gyermekek száma	Óvodai gyógypedagógiai csoportok száma
2012	52	2	50	1	37	0
2013	46	2	50	1	31	0
2014	48	2	50	1	33	0
2015	50	2	50	1	38	0
2016	51	2	50	1	37	0

Forrás: TeIR, KSH Tstar, Önkormányzati adatgyűjtés

Mindkét táblázat igazolja, hogy községünkben az óvodai férőhelyek száma biztosítja, hogy minden 3-6 éves korban lévő gyermek igénybe vehesse az óvodai ellátást. A korábbi években csak a 3 éves kort betöltött gyermekeket részesítettünk óvodai ellátásban. 2012-től felvételt biztosítunk a 2, 5 évet betöltötteknek is, így biztosítva a jelentkező igények kielégítését.

2014-től minden 3 éves gyermeknek kötelező óvodába járni. Az óvodában nincs gyógypedagógiai csoport.

táblázat: Általános iskolában tanuló száma

	Általános iskola 1-4 évfolyamon tanulók	Általános iskola 5-8 évfolyamon tanulók	általános iskolások	napközis tanulók száma	
	fő	fő	fő	fő	%
2013/2014	40	33	73	55	75,3
2014/2015	21	0	21	21	100
2015/2016	17	0	17	16	94,1

Forrás: TeIR, KSH Tstar

Településünkön 1 általános iskola működik tagintézményként, jelenleg 4 évfolyammal, 2 osztállyal. A csökkenő tanulólétszám indokolja, hogy az 1.-3. és 2.-4. osztályban összevont tanítás folyik.

táblázat: Általános iskolák adatai

	általános iskolai osztályok száma			általános iskolai osztályok száma a gyógypedagógiai oktatásban			általános iskolai feladat-ellátási helyek
	1-4 évfolyamon	5-8 évfolyamon	összesen	1-4 évfolyamon	5-8 évfolyamon	összesen	
2013/2014			6			0	1
2014/2015			1			0	1
2015/2016			2			1	1

Forrás: TeIR, KSH Tstar

Az óvodában megbízási szerződéssel foglalkoztatunk óraadóként fejlesztő pedagógust és gyógypedagógust. Az általános iskolában részmunkaidőben látnak el fejlesztési feladatokat. Iskolapszichológus nem dolgozik a közoktatási intézményekben.

c) hátrányos megkülönböztetés és jogellenes elkülönítés az oktatás, képzés területén, az intézmények között és az egyes intézményeken belüli szegregáció

Nincs szegregált nevelés, oktatás a településen.

A gyerekek helyzete, esélyegyenlősége vizsgálata során településünkön	
beazonosított problémák	fejlesztési lehetőségek
0-3- évesek korai fejlesztése hiányzik	0-3 éveseknek szervezett fejlesztő programok
Kevés hasznos időt töltenek a településen a fiatalok	Klubhelyiség kialakítása, programok szervezése fiatalok bevonásával
AZ INTERNET KÁROS TARTALMAI KOCKÁZATOS A GYERMEKEKNEK	DIGITÁLIS MÉDIA MŰVELTSÉG SZÜLŐKNEK

A településen fogyatékossgal élő személyek főbb jellemzői, sajátos problémái

Fogyatékos személy: aki érzékszervi - így különösen látás-, hallásszervi, mozgásszervi, értelmi képességeit jelentős mértékben vagy egyáltalán nem birtokolja, illetőleg a kommunikációjában számottevően korlátozott, és ez számára tartós hátrányt jelent a társadalmi életben való aktív részvételsorán.

A Fogyatékossgal élő személyek jogairól szóló egyezmény és az ahhoz kapcsolódó Fakultatív Jegyzőkönyv kihirdetéséről szóló 2007. évi XCII. törvény 1 cikk szerint fogyatékos személy minden olyan személy, aki hosszan tartó fizikai, értelmi, mentális vagy érzékszervi károsodással él, amely számos egyéb akadállyal együtt korlátozhatja az adott személy teljes, hatékony és másokkal egyenlő társadalmi szerepvállalását. Mártélyon a fogyatékkal élők egy érdekképviseleti szerve tevékenykedik. Az Add a kezed -Mozgássérültek Egyesületének célja a településünkön élő mozgásfogyatékos emberek szociális biztonságának, önálló életvitelük, jogaik, érdekeik érvényesítése, védelme, képviselete, életminőségük javítása. Szerveznek orvos-beteg találkozót, kirándulásokat gyógyfürdőkbe, találkozót.

a) fogyatékkal élők foglalkoztatásának lehetőségei, foglalkoztatottsága (pl. védett foglalkoztatás, közfoglalkoztatás)

számú táblázat - Megváltozott munkaképességű személyek szociális ellátásaiban részesülők száma

év	megváltozott munkaképességű személyek ellátásaiban részesülők száma	egészségkárosodott személyek szociális ellátásaiban részesülők száma
2013	81	2
2014	55	7
2015	64	1
2016	63	1

Forrás: TeIR, KSH Tstar

Folyamatosan fel kell kutatni a fogyatékos munkavállalókkal is betölthető álláshelyeket. Javasolt önkormányzati szakember fogyatékos ügyi mentorrá, tanácsadóvá képzése.

b) önálló életvitelt támogató helyi intézmények, szolgáltatások, programok

számú táblázat - Nappali ellátásban részesülő fogyatékos személyek száma

év	Nappali ellátásban részesülő fogyatékos személyek száma		
	önkormányzati fenntartású intézményben	egyházi fenntartású intézményben	civil fenntartású intézményben
2008	0	0	0
2009	0	0	0
2010	0	0	0
2011	0	0	0
2012	0	0	0

Forrás: TeIR, KSH Tstar; a központi adatokat célszerű bontani a helyi adatszolgáltatók segítségével

Tekintettel arra, hogy a jogszabályi módosulások a fenntartó tekintetében változást hoznak ezen szolgáltatások tekintetében, az önkormányzatok együttműködő partnerségi szerepben jelennek meg 2013-tól. Önkormányzatunk támogatja a 1257/2011 (VII. 21.) Korm. határozatban foglalt változásokat, a közösségben hozzáférhető szolgáltatások rendelkezésre bocsátása okán nyomon követjük a folyamatot egyrészt jogszabályi, másrészt finanszírozási szempontok mentén. Mártélyon nem működik fogyatékosat ellátó intézmény.

Fogyatékkal élő személyek pénzügyi és természetbeni ellátása, kedvezményei

A fogyatékos személyek minden információt megkapnak, ahhoz, hogy a számukra jogszabály szerint járó pénzügyi és természetbeni ellátásban részesüljenek.

A közszolgáltatásokhoz, közösségi közlekedéshez, információhoz és a közösségi élet gyakorlásához való hozzáférés lehetőségei, akadálymentesítés

Települési önkormányzati tulajdonban lévő középületek akadálymentesítettsége

táblázat – Akadálymentesítés 1.

	Igen/nem									
	Lift	Vakvezető sáv	Mozgáskorlátozottak részére mosdó	Rámpa	Hangos tájékoztatás	Indukciós hurok	Tapintható információ	Jelnyelvi segítség	Egyéb	
oktatási intézmények	alapfok									
	alapellátás									
kulturális, művelődési intézmények			2	2		1				
önkormányzati, közigazgatási intézmény				2						
szociális ellátást nyújtó intézmények										

Forrás: helyi adatgyűjtés, személyes tapasztalat

Közösségi közlekedés, járdák, parkok akadálymentesítettsége

	Igen/nem								
	Lift	Vakvezető sáv	Mozgáskorlátozottak részére mosdó	Rámpa	Hangos tájékoztatás	Indukciós hurok	Tapintható információ	Jelnyelvi segítség	Egyéb
Közterület (utca/járda, park, tér)	nem	nem	nem	igen	nem	nem	nem	nem	
Helyi és távolsági tömegközlekedés	nem	nem	nem	nem	nem	nem	nem	nem	
Buszpályaudvar, buszvárók	nem	nem	nem	igen	nem	nem	nem	nem	
Vasútállomás	nem	nem	nem	nem	nem	nem	nem	nem	

A táblázatból kitűnik, hogy önkormányzatunknak sok feladata lesz a jövőben a közterületek akadálymentesítésére vonatkozó lakossági igények kielégítésében.

Következtetések: problémák beazonosítása, fejlesztési lehetőségek meghatározása

A fogyatékkal élők helyzete, esélyegyenlősége vizsgálata során településünkön	
beazonosított problémák	fejlesztési lehetőségek
A megváltozott munkaképességűek kapcsolatai, lehetőségei beszűkültek	Képzések szervezése
A település intézményei mozgáskorlátozottak számára nem használhatók	intézmények és járdák akadálymentes kialakítása,

3 Megvalósítás

3.3 A megvalósítás előkészítése

Önkormányzatunk az általa fenntartott intézmények vezetői számára feladatul adja és ellenőrzi, a településen működő nem önkormányzati fenntartású intézmények vezetőit pedig partneri viszony során kéri, hogy a Helyi Esélyegyenlőségi Programot valósítsák meg, illetve támogassák.

Önkormányzatunk azt is kéri intézményeitől és partnereitől, hogy vizsgálják meg, és a program elfogadását követően biztosítsák, hogy az intézményük működését érintő, és az esélyegyenlőség szempontjából fontos egyéb közszolgáltatásokat meghatározó stratégiai dokumentumokba és iránymutatásokba épüljenek be és érvényesüljenek az egyenlő bánásmódról és esélyegyenlőségre vonatkozó azon kötelezettségek, melyek az önkormányzat Helyi Esélyegyenlőségi Programjában részletes leírásra kerültek.

Önkormányzatunk elvárja, hogy intézményei a Helyi Esélyegyenlőségi Program Intézkedési Tervében szereplő vállalásokról, az őket érintő konkrét feladatokról intézményi szintű akcióterveket és évente cselekvési ütemterveket készítsenek.

Önkormányzatunk a HEP kidolgozására és megvalósítására, továbbá értékelésére, ellenőrzésére és az ennek során nyert információk visszacsatolására, valamint a programba történő beépítésének garantálására Helyi Esélyegyenlőségi Programért Felelős Fórumot hoz létre és működtet.

A fentiekkel kívánjuk biztosítani, hogy az HEP IT-ben vállalt feladatok településünkön maradéktalanul megvalósuljanak.

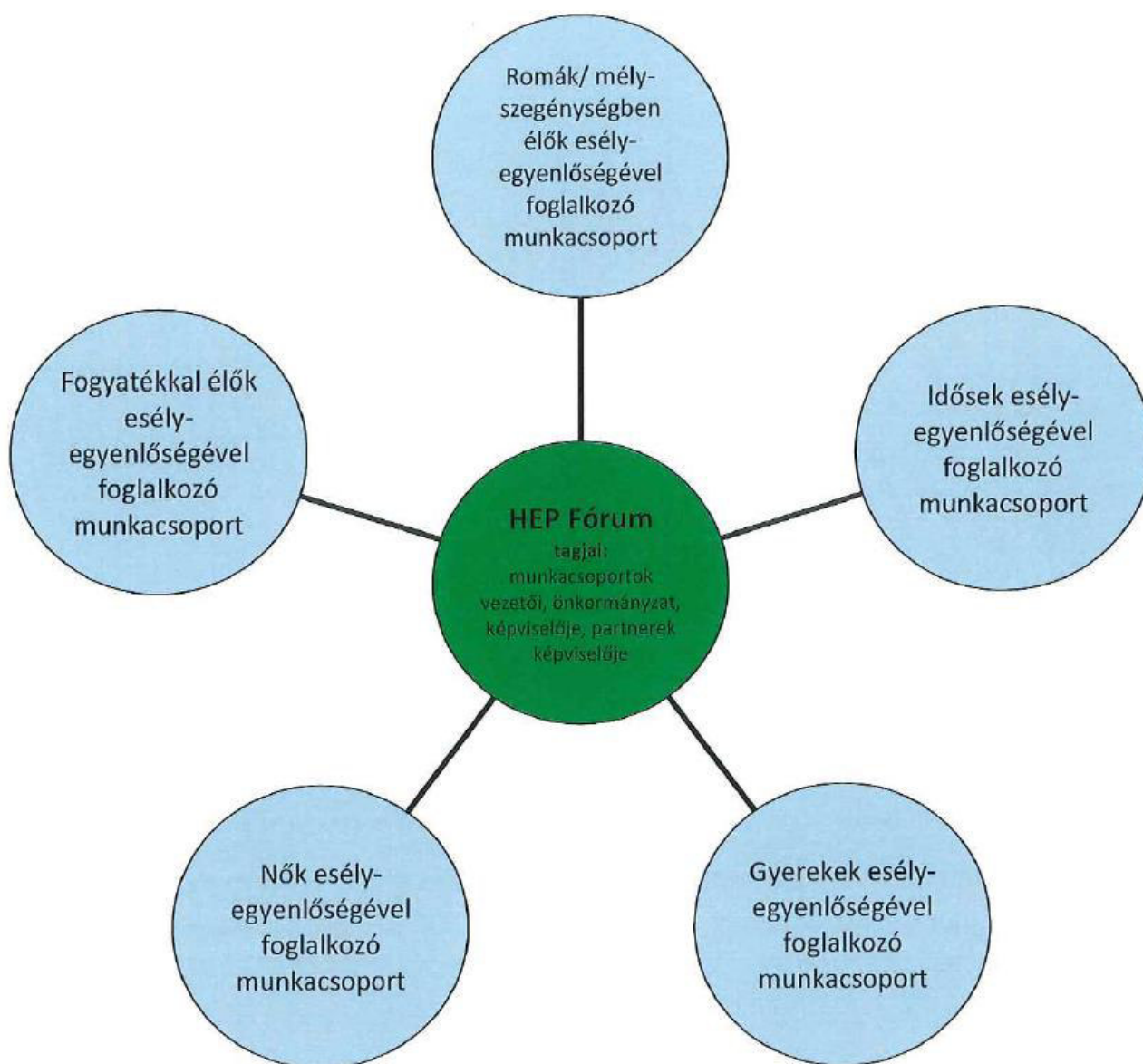
3.4 A megvalósítás folyamata

A Helyi Esélyegyenlőségi Programban foglaltak végrehajtásának ellenőrzése érdekében HEP Fórumot hozunk létre.

A HEP Fórum feladatai:

- az HEP IT megvalósulásának figyelemmel kísérése, a kötelezettségek teljesítésének nyomon követése, dokumentálása, és mindezekről a település képviselő-testületének rendszeres tájékoztatása,
- annak figyelemmel kísérése, hogy a megelőző időszakban végrehajtott intézkedések elősegítették-e a kitűzött célok megvalósulását, és az ezen tapasztalatok alapján esetleges új beavatkozások meghatározása
- a HEP IT-ben lefektetett célok megvalósulásához szükséges beavatkozások évenkénti felülvizsgálata, a HEP IT aktualizálása,
- az esetleges változások beépítése a HEP IT-be, a módosított HEP IT előkészítése képviselő-testületi döntésre
- az esélyegyenlőséggel összefüggő problémák megvitatása
- a HEP IT és az elért eredmények nyilvánosság elé tárása, kommunikálása

Az esélyegyenlőség fókuszban lévő célcsoportjaihoz és/vagy kiemelt problématerületekre a terület aktorainak részvételével tematikus munkacsoportokat alakítunk az adott területen kitűzött célok megvalósítása érdekében. A munkacsoportok vezetői egyben tagjai az Esélyegyenlőségi Fórumnak is, a munkacsoportok rendszeresen (minimum évente) beszámolnak munkájukról az Esélyegyenlőségi Fórum számára. A munkacsoportok éves munkatervvel rendelkeznek.



A HEP Fórum működése

A Fórum legalább évente, de szükség esetén ennél gyakrabban ülészik.

A Fórum működését megfelelően dokumentálja, üléseiről jegyzőkönyv készül.

A Fórum javaslatot tesz az HEP IT megvalósulásáról készített beszámoló elfogadására, vagy átdolgoztatására, valamint szükség szerinti módosítására.

A HEP Fórum egy-egy beavatkozási terület végrehajtására felelőst jelölhet ki tagjai közül, illetve újabb munkacsoportokat hozhat létre.

3.5 Monitoring és visszacsatolás

A Helyi Esélyegyenlőségi Program megvalósulását, végrehajtását a HEP Fórum ellenőrzi, és javaslatot készít a HEP szükség szerinti aktualizálására az egyes beavatkozási területek felelőseinek, illetve a létrehozott munkacsoportok beszámolóinak alapján.

3.6

Nyilvánosság

A program elfogadását megelőzően, a véleménynyilvánítás lehetőségének biztosítása érdekében nyilvános fórumot hívunk össze.

A véleményformálás lehetőségét biztosítja az Helyi Esélyegyenlőségi Program nyilvánosságra hozatala is, valamint a megvalósítás folyamatát koordináló HEP Fórum első ülésének mihamarabbi összehívása.

A nyilvánosság folyamatos biztosítására legalább évente tájékoztatjuk a program megvalósításában elért eredményekről, a monitoring eredményeiről a település döntéshozóit, tisztségviselőit, az intézményeket és az együttműködő szakmai és társadalmi partnerek képviselőit.

A HEP Fórum által végzett éves monitoring vizsgálatok eredményeit nyilvánosságra hozzuk a személyes adatok védelmének biztosítása mellett. A nyilvánosság biztosítására az önkormányzat honlapja, a helyi média áll rendelkezésre. Az eredményekre felhívjuk a figyelmet az önkormányzat és intézményeinek különböző rendezvényein, beépítjük kiadványainkba, a tolerancia, a befogadás, a hátrányos helyzetűek támogatásának fontosságát igyekszünk megértetni a lakossággal, a támogató szakmai és társadalmi környezet kialakítása érdekében.

3.7

Kötelezettségek és felelősség

Az esélyegyenlőséggel összefüggő feladatokért az alábbi személyek/csoportok felelősek:

A Helyi Esélyegyenlőségi Program végrehajtásáért az önkormányzat részéről felel.:

Az ő feladata és felelőssége a HEP Fórum létrejöttének szervezése, működésének sokoldalú támogatása, az önkormányzat és a HEP Fórum közötti kapcsolat biztosítása.

Folyamatosan együttműködik a HEP Fórum vezetőjével.

Felelősségi körébe tartozó, az alábbiakban felsorolt tevékenységeit a HEP Fórum vagy annak valamely munkacsoportjának bevonásával és támogatásával végzi. Így

Felel azért, hogy a település minden lakója és az érintett szakmai és társadalmi partnerek számára elérhető legyen a Helyi Esélyegyenlőségi Program.

Figyelemmel kíséri azt, hogy az önkormányzat döntéshozói, tisztségviselői és intézményeinek dolgozói megismerik és követik a HEP-ben foglaltakat.

Támogatnia kell, hogy az önkormányzat, illetve intézményeinek vezetői minden ponton megkapják a szükséges felkészítést és segítséget a HEP végrehajtásához.

Kötelessége az egyenlő bánásmód elvét sértő esetekben meg tennie a szükséges lépéseket, vizsgálatot kezdeményezni, és a jogsértés következményeinek elhárításáról intézkedni

A HEP Fórum vezetőjének feladata és felelőssége:

a HEP IT megvalósításának koordinálása (a HEP IT-ben érintett felek tevékenységének összehangolása, instruálása),

a HEP IT végrehajtásának nyomon követése,

az esélyegyenlőség sérülésére vonatkozó esetleges panaszok kivizsgálása az önkormányzat felelőssével közösen

a HEP Fórum összehívása és működtetése.

A település vezetése, az önkormányzat tisztségviselői és a települési intézmények vezetői

felelősek azért, hogy ismerjék az egyenlő bánásmódra és esélyegyenlőségre vonatkozó jogi előírásokat, biztosítsák a diszkriminációmentes intézményi szolgáltatásokat, a befogadó és toleráns légkört, és megragadjanak minden alkalmat, hogy az esélyegyenlőséggel kapcsolatos ismereteiket bővítő képzésen, egyéb programon részt vegyenek.

Felelőségük továbbá, hogy ismerjék a HEP IT-ben foglaltakat és közreműködjenek annak megvalósításában.

Az esélyegyenlőség sérülése esetén hivatalosan jelezzék azt a HEP IT kijelölt irányítóinak.

Az önkormányzati intézmények vezetői intézményi akciótervben gondoskodjanak az Esélyegyenlőségi Programban foglaltaknak az intézményükben történő maradéktalan érvényesüléséről. Minden, az önkormányzattal és annak intézményeivel szerződéses viszonyban álló, számukra szolgáltatást nyújtó fél felelősége, hogy megismerje a HEP IT-t, magára nézve kötelezőként kövesse azt, és megfeleljen az elvárásainak, amelyre vonatkozó passzust a jövőben bele kell foglalni a szerződésbe. Szükséges továbbá, hogy a jogszabály által előírt feladat-megosztás, együttműködési kötelezettség alapján a települési önkormányzattal kapcsolatban álló szereplők ismerjék a HEP-ot, annak megvalósításában aktív szerepet vállaljanak. (Ld. pl. a köznevelési intézmények fenntartása és működtetése.)

3.8 Érvényesülés, módosítás

Amennyiben a kétévente előírt – de ennél gyakrabban, pl. évente is elvégezhető - felülvizsgálat során kiderül, hogy a HEP IT-ben vállalt célokat nem sikerül teljesíteni, a HEP Fórum 30 napon belül jelentést kér a beavatkozási terület felelősétől, amelyben bemutatja az indikátorok teljesülése elmaradásának okait, és a beavatkozási tevékenységek korrekciójára, kiegészítésére vonatkozó intézkedési tervjavaslatát annak érdekében, hogy a célok teljesíthetők legyenek. A HEP Fórum a beszámolót a benyújtástól számított 30 napon belül megtárgyalja és javaslatot tesz az önkormányzat képviselőtestületének a szükséges intézkedésekre.

A program szándékos mulasztásból fakadó nem teljesülése esetén az HEP IT végrehajtásáért felelős személy intézkedik a felelős(ök) meghatározásáról, és – szükség esetén – felelősségre vonásáról.

Az egyenlő bánásmód elvét sértő esetekben az HEP IT végrehajtásáért felelős személy megteszi a szükséges lépéseket, vizsgálatot kezdeményez, és intézkedik a jogsértés következményeinek elhárításáról.

Az HEP IT-t mindenképp módosítani szükséges, ha megállapításaiban lényeges változás következik be, illetve amennyiben a tervezett beavatkozások nem elegendő módon járulnak hozzá a kitűzött célok megvalósításához.

3.9	Intézkedési tervek
-----	--------------------

Nők tájékoztatása

Intézkedés címe:	Nők tájékoztatása
Feltárt probléma (kiinduló értékekkel)	krízis helyzetben igénybe vehető szolgáltatások nem ismertek
Célok - Általános megfogalmazás és rövid-, közép- és hosszútávú időegységekre bontásban	R: nők megismerik az igénybe vehető szolgáltatásokat K: A társadalmi, kulturális, civil életben való aktív részvétel elősegítése H: a kiszolgáltatottság csökkentése
Tevékenységek (a beavatkozás tartalma) pontokba szedve	Igényfelmérés, Tájékoztatás kapcsolati lehetőségekről Lebonyolítás
Résztevők és felelős	Érintett célcsoport Egyházak, civilszervezetek
Partnerek	Gondozási Központ, Önkormányzat, civil szervezetek
Határidő(k) pontokba szedve	R: 2018. december 31. K: 2019. december 31. H: 2022. december 31.
Eredményességi mutatók és annak dokumentáltsága, forrása (rövid, közép és hosszútávon), valamint fenntarthatósága	R: a nők megismerik a helyi programokat, civilszervezeteket K: A társadalmi, kulturális, civil életben aktívan részt vesznek H: Folyamatos kapcsolattartás

Kockázatok és csökkentésük eszközei	alacsony érdeklődés > Fokozott tájékoztatás
Szükséges erőforrások	Pályázati forrás, szociális szakemberek, civil szervezetek tagjainak bevonása

Helyi értékeink megőrzése

Intézkedés címe:	Helyi értékeink megőrzése
Feltárt probléma (kiinduló értékekkel)	Társadalmi megbecsültség hiánya az idősebb generációnál
Célok - Általános megfogalmazás és rövid-, közép- és hosszútávú időegységekre bontásban	R: Idős emberek, különösen az egyedülállók programokba történő bevonása, a helyi érték folyamatos gyűjtése az érdeklődés felkeltése a közösségi élethez K: A társadalmi, kulturális, civil életben való aktív részvétel elősegítése, intergenerációs programok a fiatalokkal H: Az elmagányosodás csökkentése, társadalmi megbecsültség érzésének kialakulása
Tevékenységek (a beavatkozás tartalma) pontokba szedve	Helyi értéktár folyamatos feltöltése Intergenerációs programok szervezése Lebonyolítás
Résztevők és felelős	Érintett célcsoport Add a kezéd egyesület Egyházak, civilszervezetek, polgármester
Partnerek	Gondozási Központ, Önkormányzat, civil szervezetek
Határidő(k) pontokba szedve	R: 2018. december 31. K: 2019. december 31. H: 2022. december 31.
Eredményességi mutatók és annak dokumentáltsága,	R: Idős emberek, különösen az egyedülállók megismerik a helyi programokat, K: Megismerik a fiatalokat, civilszervezeteket

forrása (rövid, közép és hosszútávon), valamint fenntarthatósága	H: A társadalmi, kulturális, civil életben aktívan részt vesznek
Kockázatok és csökkentésük eszközei	Megbetegedés, depresszió > Fokozott tájékoztatás
Szükséges erőforrások	Pályázati forrás, szociális és kulturális szakemberek, civil szervezetek, Gondozási központ tagjainak bevonása

A mélyszegénységben élők megélhetési lehetőségeinek bővítése

Intézkedés címe:	A mélyszegénységben élők megélhetési lehetőségeinek bővítése
Feltárt probléma (kiinduló értékekkel)	magas az alacsony jövedelműek aránya
Célok - Általános megfogalmazás és rövid-, közép- és hosszútávú időegységekre bontásban	Rövid: Minél több emberhez eljuttatni a képzések lehetőségét Közép: Képzések elindítása, lemorzsolódások megakadályozása Hosszú: Tartós munkanélküliek arányának csökkenése
Tevékenységek (a beavatkozás tartalma) pontokba szedve	-toborzás helyi munkanélküliek, mélyszegénységben élők, gyes-en lévők köréből- -képzés indítása
Résztevők és felelős	Szociális szövetkezet, önkormányzat, polgármester, ÁMK
Partnerek	Gondozási központ, ÁMK, civilszervezetek, munkaerő piaci képzést szervező oktatási központ
Határidő(k) pontokba szedve	R: 2018. december 31. K: 2019. december 31. H: 2022. december 31.

Eredményességi mutatók és annak dokumentáltsága, forrása (rövid, közép és hosszútávon), valamint fenntarthatósága	R: több képzett ember K: kevesebb munkanélküli H: javul a települési jövedelmi arány
Kockázatok és csökkentésük eszközei	- nem nyer pályázatot a szociális szervezet - nem hajlandóak részt venni az átképzéseken
Szükséges erőforrások	pályázatok, önkormányzat, humán erőforrás

Baba-mama klub

Intézkedés címe:	Baba-mama klub
Feltárt probléma (kiinduló értékekkel)	A településen 0-3 éves gyermekek korai fejlesztése hiányzik
Célok - Általános megfogalmazás és rövid-, közép- és hosszútávú időegységekre bontásban	R: jobban szocializált óvodások Közép-és hosszú: csökken az SNI-s gyermekek száma
Tevékenységek (a beavatkozás tartalma) pontokba szedve	-fejlesztő programok tervének összeállítása -Baba-mama klub szervezése -program és klub működtetése
Résztevők és felelős	0-3 évesek szülői, 0-3 éves gyermekek, korai fejlesztő szakemberek, védőnő, óvodapedagógusok

Partnerek	könyvtár, IKSZT, Ön kormányzat, óvoda
Határidő(k) pontokba szedve	R: 2018. december 31. K: 2019. december 31. H: 2022. december 31.
Eredményességi mutatók és annak dokumentáltsága, forrása (rövid, közép és hosszútávon), valamint fenntarthatósága	Rövid, közép és hosszú távon is csökken az SNI-s gyermekek száma
Kockázatok és csökkentésük eszközei	-alacsony érdeklődés, a program népszerűsítése változatos eszközökkel
Szükséges erőforrások	fejlesztő pedagógusok, védőnő, óvónők, pályázati források, termet a faluház biztosítja

Vár a bölcsi

Intézkedés címe:	Vár a bölcsi
Feltárt probléma (kiinduló értékekkel)	Nők munkába visszaállása akadályba ütközik a bölcsőde hiánya miatt
Célok - Általános megfogalmazás és rövid-, közép- és hosszútávú időegységekre bontásban	R: Igényfelmérés K: bölcsőde kialakítása H: jól működő bölcsőde
Tevékenységek (a beavatkozás tartalma) pontokba szedve	Pályázatírás, bölcsőde kialakítása, működtetése, szakemberek bevonása

Résztevők és felelős	Szülők, védőnő, szakemberek, polgármester
Partnerek	Önkormányzat, ÁMK
Határidő(k) pontokba szedve	R: 2018. december 31. K: 2019. december 31. H: 2022. december 31.
Eredményességi mutatók és annak dokumentáltsága, forrása (rövid, közép és hosszútávon), valamint fenntarthatósága	A létrehozott bölcsőde segíti a nők munkába állását. A gyermekek szocializációja hamarabb elkezdődik. A helyi óvoda társintézményként működik.
Kockázatok és csökkentésük eszközei	Kevés gyermek, fenntarthatóság - önkormányzat nagy szerepe
Szükséges erőforrások	Szakemberek, pályázat,

A nők egészségügyi állapotának megőrzése és javítása

Intézkedés címe:	A nők egészségügyi állapotának megőrzése és javítása
Feltárt probléma (kiinduló értékekkel)	A női egészségvédelem érdekében szűrővizsgálat és tájékoztatás, mivel kevesen járnak szűrésre
Célok - Általános megfogalmazás és rövid-, közép- és hosszútávú időegységekre bontásban	R.: Felmérések, tájékoztatók – hányan járnak rendszeresen szűrésre K.: Szűrőprogramok indítása H.: többen járnak
Tevékenységek (a beavatkozás tartalma) pontokba	tájékoztatás, felmérés, szűrőprogramok, egészségtudatos életmódra való felkészítés, programok

szedve	
Résztevők és felelős	a célcsoport házi orvos
Partnerek	Önkormányzat, civil szervezetek, gondozási központ, EVP
Határidő(k) pontokba szedve	R: 2018. december 31. K: 2019. december 31. H: 2022. december 31.
Eredményességi mutatók és annak dokumentáltsága, forrása (rövid, közép és hosszútávon), valamint fenntarthatósága	Tájékoztatás és dokumentálás a helyi médiában, interneten, házi orvosi rendelőben. Folyamatos szűrések biztosítása.
Kockázatok és csökkentésük eszközei	Érdektelenség, félelem – fokozott tájékoztatás
Szükséges erőforrások	Szakemberek, szűrőbusz, pályázat

Ifi Pont

Intézkedés címe:	Ifi Pont
Feltárt probléma (kiinduló értékekkel)	Kevés hasznos időt töltenek a településen a fiatalok
Célok - Általános megfogalmazás és rövid-, közép- és hosszútávú időegységekre bontásban	R: létrejön egy ifjúsági pont K: több ifjúsági csoport jár a ifjúsági pontba H: fiatalok hasznos időtöltése a településen megnő
Tevékenységek	Ifi pont létrehozása, működtetése, szabadidős programok szervezése, fiatalok

(a beavatkozás tartalma) pontokba szedve	aktivitásának növelése
Részvevők és felelős	Fiatalok, ifjúsági vezető, polgármester
Partnerek	ÁMK, civil szervezetek
Határidő(k) pontokba szedve	R: 2018. december 31. K: 2019. december 31. H: 2022. december 31.
Eredményességi mutatók és annak dokumentáltsága, forrása (rövid, közép és hosszútávon), valamint fenntarthatósága	R: Ifi pontba járnak a fiatalok K: Önálló kezdeményezések alakulnak ki, programok szerveződnek fiatalok által H: Több civil szervezethez csatlakoznak a fiatalok
Kockázatok és csökkentésük eszközei	Másik településen tanulnak, rossz vezető
Szükséges erőforrások	Szakember, helység, pályázat

Digitális média műveltség szülőknek – felülvizsgálati kiegészítés

Intézkedés címe:	Digitális média műveltség szülőknek
Feltárt probléma (kiinduló értékekkel)	Az internet káros tartalmai kockázatos a gyermekeknek
Célok - Általános megfogalmazás és rövid-, közép- és hosszútávú időegységekre bontásban	R: képzés a szülők számára K: A szülők alkalmassá váljanak gyermekük internethasználati szokásaik biztonságossá tételére H: A gyermekek számára biztonságos internet használat biztosítása

Tevékenységek (a beavatkozás tartalma) pontokba szedve	Igényfelmérés, toborzás tájékoztatás Lebonyolítás
Résztevők és felelős	szülők és leendő szülők Mártély Általános Művelődési Központ
Partnerek	Önkormányzat civil szervezetek
Határidő(k) pontokba szedve	R: 2021. december 31. K: 2022. december 31. H: 2023. december 31.
Eredményességi mutatók és annak dokumentáltsága, forrása (rövid, közép és hosszútávon), valamint fenntarthatósága	R: a szülők megismerték az internetben és egyéb médiában rejlő kockázatokat K: a szülők segítik a gyermekeiket a tudatos és értékteremtő internethasználatban H: A gyermekek egyre tudatosabban használják a digitális eszközöket
Kockázatok és csökkentésük eszközei	alacsony érdeklődés > Fokozott tájékoztatás
Szükséges erőforrások	Technikai eszközök, képzett szakember,

Akadálymentes környezet

Intézkedés címe:	Akadálymentes környezet
Feltárt probléma (kiinduló értékekkel)	Intézmények nem akadálymentesek
Célok - Általános	R és K: akadálymentesítés H: Minden intézmény akadálymentes legyen a településen

megfogalmazás és rövid-, közép- és hosszútávú időegységekre bontásban	
Tevékenységek (a beavatkozás tartalma) pontokba szedve	Pályázatírás, felújítás, járda építés
Résztevők és felelős	polgármester
Partnerek	Civil szervezetek
Határidő(k) pontokba szedve	R: 2018. december 31. K: 2019. december 31. H: 2022. december 31.
Eredményességi mutatók és annak dokumentáltsága, forrása (rövid, közép és hosszútávon), valamint fenntarthatósága	R és K: Legalább 5 intézmény legyen akadálymentes H: minden intézmény akadálymentessé válik
Kockázatok és csökkentésük eszközei	Nem lesz elegendő forrás.
Szükséges erőforrások	pályázat

Megváltozott munkaképességűek képzése

Intézkedés címe:	Megváltozott munkaképességűek képzése
Feltárt probléma (kiinduló értékekkel)	A kapcsolatok beszűkülése

Célok - Általános megfogalmazás és rövid-, közép- és hosszútávú időegységekre bontásban	R: a megváltozott munkaképességű emberek, különösen az egyedülállók programokba, képzésekbe történő bevonása, az érdeklődés felkeltése K: A társadalmi, kulturális, civil életben való aktív részvétel elősegítése H: Az elmagányosodás csökkentése, munkavállalás
Tevékenységek (a beavatkozás tartalma) pontokba szedve	Igényfelmérés, Tájékoztatás kapcsolati lehetőségekről Lebonyolítás
Résztevők és felelős	Célcsoport polgármester
Partnerek	Civil szervezetek, SZEFO
Határidő(k) pontokba szedve	R: 2018. december 31. K: 2019. december 31. H: 2022. december 31.
Eredményességi mutatók és annak dokumentáltsága, forrása (rövid, közép és hosszútávon), valamint fenntarthatósága	programbeszámolók, cikkek, jelenléti ívek, plakátok, egyre többen dolgoznak a célcsoportból
Kockázatok és csökkentésük eszközei	Érdektelenség, bezárkozás
Szükséges erőforrások	pályázat

Digitális Jólét Program

Intézkedés címe:	Digitális Jólét Program
------------------	--------------------------------

Feltárt probléma (kiinduló értékekkel)	Idősek informatikai jártassága alacsony
Célok - Általános megfogalmazás és rövid-, közép- és hosszútávú időegységekre bontásban	R: Igényfelmérés K: Idős emberek informatikai jártasságának a növelése H: Generációs szakadékok csökkentése
Tevékenységek (a beavatkozás tartalma) pontokba szedve	Igényfelmérés kérdőívvel évente legalább két képzés megtartása, helyi fiatalok bevonása a képzésbe
Résztevők és felelős	Célcsoport, fiatalok, Polgármester
Partnerek	ÁMK, Gondozási Központ
Határidő(k) pontokba szedve	R: 2018. december 31. K: 2019. december 31. H: 2022. december 31.
Eredményességi mutatók és annak dokumentáltsága, forrása (rövid, közép és hosszútávon), valamint fenntarthatósága	programbeszámolók, cikkek, jelenléti ívek, plakátok, egyre többen használják a digitális eszközöket a célcsoportból
Kockázatok és csökkentésük eszközei	Érdektelenség, bezárkozás
Szükséges erőforrások	Informatikai eszközök, terem, szakember

3.10

Összegző intézkedési terv – táblázat

	A	B	C	D	E	F	G	H	I	J
Intézkedés sorszáma	Az intézkedés címe, megnevezése	A helyzetelemzés következtetéseiben feltárt esélyegyenlőségi probléma megnevezése	Az intézkedéssel elérni kívánt cél	A célkitűzés összhangja egyéb stratégiai dokumentumokkal	Az intézkedés tartalma	Az intézkedés felelőse	Az intézkedés megvalósításának határideje	Az intézkedés eredményességét mérő indikátor(ok)	Az intézkedés megvalósításához szükséges erőforrások (humán, pénzügyi, technikai)	Az intézkedés eredményeinek fenntarthatósága
I. A mélyszegénységben élők és a romák esélyegyenlősége										
1	A mélyszegénységben élők megélhetési lehetőségének bővítése	Magas az alacsony jövedelműek aránya a településen	Továbbképzések és átképzések biztosítása	Költségvetési koncepció	A már meglévő helyi szociális szövetkezeten keresztül ingyenes továbbképzések biztosítása a mélyszegénységben élők számára	Polgármester	2023. 11. 30. (csütörtök) folyamatosan	Az alacsony jövedelműek aránya fokozatosan csökken a településen	A képzéshez szükséges anyagi és humán erőforrást a szociális szövetkezet biztosítja pályázat útján. Termet a faluház biztosít.	5 év
II. A gyermekek esélyegyenlősége										
1	Baba-mama klub	A településen 0-3 éves gyermekek korai fejlesztése hiányzik	0-3 éveseknek szervezett fejlesztő programok	Költségvetési koncepció	A baba-mama klub 2 hetes rendszerességgel szerveződik meg. Szakemberek bevonásával segítséget nyújt a szülőknek különböző fejlesztési módszerek megismertetésével	Kulcsár Renáta	2024. 10. 31. (csütörtök) folyamatosan	Baba-mama klubon résztvevők száma, jelenléti ív	Termet a faluház biztosítja	5 év
2	Ífi Pont	Kevés hasznos időt töltenek a településen a fiatalok, máshol	Legyenek lokálpatrióták a fiatalok, hasznos időtöltés	Költségvetési koncepció	Klubhelyiség kialakítása, programok szervezése fiatalok	Polgármester	2023. 10. 31. (kedd) folyamatosan	Klubtagok száma jelenléti ív alapján	A klubhelyiséget és vezetőt az önkormányzat biztosítja. Eszközök beszerzése pályázat útján.	5 év

		tanulnak	támogatása		bevonásával					
3	Digitális média műveltség szülőknek	kisgyermekes szülők biztonságos internethasználatra történő oktatása annak érdekében, hogy gyermekeik digitális életét kellő biztonságban éljék.	Rövidtávú: képzés a szülők számára Középtávú: A szülők alkalmassá válnának gyermekük internethasználati szokásaik biztonságossá tételére Hosszútávú: A gyermekek számára biztonságos internet használat biztosítása	költségvetési koncepció	a tanfolyamot tartó szakember kiképzése pályázat útján a folyamatos képzés érdekében, eszközbeszerzés pályázat útján	Polgármester	2023. 12. 31. (vasárnap) folyamatos	A képzésen résztvevők száma	humán: szakképzett oktató technikai: internethasználatra alkalmas számítógépek/laptopok/okoseszközök pénzügyi: a szakképzett oktatók a helyi intézményekben dolgozó állományból választjuk ki, így külön pénzügyi erőforrásra nincs szükség	A felnőtt lakosság szülővé válása által a célcsoport összetétele folyamatosan fluktuál, ezáltal a biztonságos internethasználat iránti igény folyamatos.

III. A nők esélyegyenlősége

1	Vár a bölcsi	A településen élő nők munkanélküliségi aránya nagyobb. Munkába állás problémába ütközik, mivel a gyerekeket nem tudja elhelyezni bölcsődébe	Működő bölcsőde a településen	Költségvetési koncepció	Bölcsőde kialakítása, üzemeltetése.	Polgármester	2024. 12. 31. (kedd) folyamatban	Bölcsődébe járók száma, személyi nyilvántartás alapján.	Bölcsődei személyzetet és az intézményt az önkormányzat biztosítja pályázat alapján	5 év
2	Nőgyógyászati szűrővizsgálatok szervezése	A településen élő nők körében magas a rákos megbetegedések száma	Nők egészségi állapotának javítása	Költségvetési koncepció	Együtműködve az Egészséges Vásárhely Programmal nőgyógyászati szűrővizsgálatok helyben szervezése egészségnap keretében	Háziorvos	2023. 10. 31. (kedd) folyamatos	Résztvevők száma a kapcsolódó dokumentumok alapján	A szűrőbuszt az EVP biztosítja a szakemberekkel. A lehetséges költségeket az önkormányzat biztosítja	5 év
3	Nők tájékoztatása	A krízis helyzetben igénybe vehető szolgáltatásokat nem	A kiszolgáltatottság csökkentése	Költségvetési koncepció	A célcsoport megismeri az igénybe vehető	Polgármester	2023. 12. 31. (vasárnap) folyamatos	A társadalmi, kulturális, civil életben aktívan részt vesznek,	Pályázati forrás, szociális szakemberek, civil szervezetek tagjainak bevonása	5 év

		ismerik			szolgáltatásokat			jelenléti iv alapján		
IV. Az idősek esélyegyenlősége										
1	Digitális Jólét Program	Településen élő idősek informatikai jártassága alacsony	Településen élő idősek informatikai jártasságának növelése.	Költségvetési koncepció	Képzések szervezése, gondozási központ bevonása.	Polgármester	2023. 12. 31. (vasárnap) folyamatos	Képzésbe bevont idősek száma, jelenléti iv alapján	Informatikai terem, a képző szakembert és egyéb költségeket a könyvtár biztosítja.	5 év
2	Helyi értékeink megőrzése	A társadalmi megbecsültséget nem érzékeli az idősebb generáció	Helyi értékek, hagyományok folyamatos gyűjtése	Költségvetési koncepció	Helyi értéktár feltöltése, idősek tapasztalatainak megismerése, fiatalok felé közvetítése intergenerációs programok segítségével	Polgármester	2023. 10. 31. (kedd) folyamatos	A programokon résztvevők száma, jelenléti iv alapján	A programok szervezését a gondozási központ munkatársai végzik el, eszköz költségeit az önkormányzat vállalja	5 év
V. A fogyatékkal élők esélyegyenlősége										
1	Akadálymentes környezet	A település intézményei mozgáskorlátozottak számára nem használhatók	Minden intézmény mozgáskorlátozott feljárókkal legyenek kialakítva	Költségvetési koncepció	A településen működő intézmények és járdák akadálymentes kialakítása, felújítás	Polgármester	2022. 12. 31. (szombat) folyamatos	Akadálymentes intézmények száma	Pályázatok, közmunkaprogram segítségével.	5 év
2	Megváltozott munkaképességűek képzése	A megváltozott munkaképességűek kapcsolatai, lehetőségei beszűkültek	Településen élő csökkent munkaképességűek átképzése, informatikai jártasságának növelése, kapcsolataik bővítése	Költségvetési koncepció	Képzések szervezése a Szegedi SZEFO Zrt. segítségével	Polgármester	2023. 10. 31. (kedd) folyamatos	Képzésbe bevont megváltozott munkaképességűek száma, jelenléti iv alapján	Informatikai terem az ÁMK biztosítja. Egyéb eszközöket és képző szakembert pályázat útján.	5 év

Dr. Pál V.

